

**MOTOMANUAL**

**MOTOFONE™ F3**

SJJN 7660B / 68095 07A43 [www.motorola.com](http://www.motorola.com)

## como ler este guia

Este guia contém um resumo dos recursos compatíveis com o seu telefone. Cada seqüência de etapas neste guia mostra somente as teclas que você precisa pressionar ou os números ou texto que você deve digitar. Por exemplo:

### alterar campainhas



alterar campainhas

**Etapas 1:** Pressione para acessar o menu principal.

**Etapas 2:** Pressione três vezes até visualizar na tela.

**Etapas 3:** Pressione para selecionar a opção do menu Alterar campainhas.

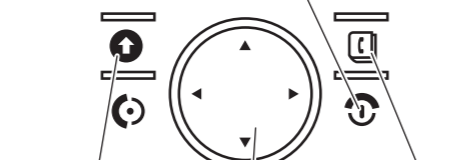
**Etapas 4:** Pressione para percorrer a lista de campainhas.

**Etapas 5:** Pressione para selecionar sua campainha.

## utilizando o telefone

### Tecla Liga/Desliga

Pressione e mantenha pressionada esta tecla para ligar e desligar o telefone.



### Tecla de ação

Pressione essa tecla para entrar no menu ou selecionar itens na tela.

### Agenda Telefônica

Pressione esta tecla para abrir a agenda Telefônica ou armazenar uma nova entrada na agenda quando visualizar .

### Tecla Navegação

Pressione as setas para mover para a esquerda, para a direita, para cima ou para baixo.

## ícones de ação

Esses ícones o ajudam a usar o telefone. Quando os ícones a seguir aparecem na tela, você pode:

- Inserir números.
- Digitar letras.
- Adicionar um número à agenda telefônica.
- Apagar um item.
- Selecionar uma opção.
- Escrever uma mensagem.
- Usar o alto-falante viva-voz.

## ícones de Status

- Ligação em andamento
- Roaming
- Teclado bloqueado
- Somente vibrar
- Silencioso
- Vibra depois toca
- Falha na chamada ou chamada encerrada
- Alarme ativado
- Mensagem de correio de voz
- Mensagem de texto recebida
- Selecionado/confirmado
- Erro ou sem serviço

## ligações

### fazer uma ligação

inserir número |

### finalizar uma ligação



### usar o alto-falante viva-voz

Durante uma chamada, você verá na tela, o que significa que você pode usar o alto-falante.

Pressione duas vezes para ligar o alto-falante e uma vez para desligá-lo.

### exibir últimas chamadas



## agenda telefônica

### Use a agenda telefônica para fazer uma ligação



### Adicionar uma nova entrada da agenda telefônica

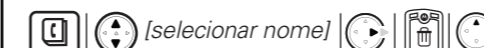
inserir número | | inserir nome |

ou

Quando for exibido, pressione para adicionar o número à agenda telefônica.

**NOTA:** Pressione uma tecla mais de uma vez para ver mais letras. Por exemplo, para a letra N, pressione duas vezes.

### excluir entrada da agenda telefônica



## mensagens de texto

### enviar uma mensagem de texto



inserir número ou pressionar e selecionar um número |

**NOTA:** Pressione uma tecla mais de uma vez para ver mais letras. Por exemplo, para a letra N, pressione duas vezes.

**DICA:** Para excluir um caractere, pressione . Para apagar a mensagem inteira, pressione e segure .

### ler uma mensagem de texto

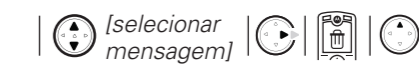
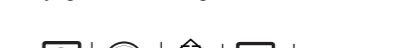


**NOTA:** Para ler e navegar pela mensagem, pressione . Para exibir outras mensagens, pressione .

### responder uma mensagem de texto



### apagar uma mensagem de texto



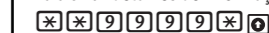
**NOTA:** As mensagens de texto são apagadas automaticamente (das mais antigas para a mais recente) quando o cartão SIM está cheio.

## configurações avançadas

Pressione [código do número] para acessar as configurações avançadas do telefone.

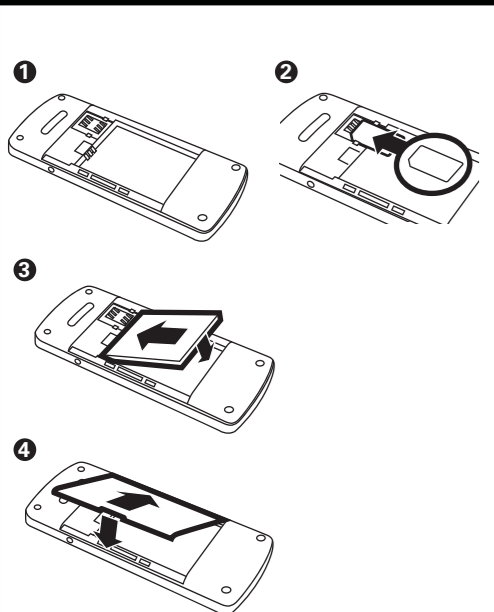
Configurações do telefone	Código do número
Alterar idioma	520
Selecionar formato de hora	470
Definir número do correio de voz	644
Instruções de voz ATIVADO   DESATIVADO	510   511
Tons do teclado ATIVADO   DESATIVADO	250   251
Exibição do crédito pré-pago * ATIVADO   DESATIVADO	500   501
Bloqueio do teclado automático ATIVADO   DESATIVADO	260   261
Definir PIN do CHIP	300
PIN do CHIP ATIVADO   DESATIVADO	310   311
Restaurar configurações de fábrica	000
Ligação restrita (apenas agenda de telefone) ATIVADO   DESATIVADO	160   161
Definir número de consulta de crédito como  *	642

Para exibir **detalhes de informações do telefone**, pressione:



\* Função dependente de rede e/ou assinatura. Não disponíveis em todas as áreas.

## bateria e cartão SIM



## acessando o menu

**Etapas 1:** Pressione para acessar o menu principal. aparece no canto inferior esquerdo da tela. Este é o início do menu.

**Etapas 2:** Pressione para visualizar as outras opções de menu. Pressione para mover-se para a direita e para mover-se para a esquerda.

**Etapas 3:** Pressione para selecionar uma opção do menu.

**DICA:** Para sair do menu principal ou sair de uma opção do menu, pressione algumas vezes até voltar à tela de início.

## menu principal



- Enviar uma mensagem
- Ler mensagens
- Histórico de chamadas (ver a lista de últimas ligações)
- Mudar o toque de campainha
- Ativar despertador
- Ajustar hora (definir hora e data)

## auxílio sonoro

Este telefone apresenta ajuda por instruções de voz exibidas conforme o uso do telefone. Na primeira vez que você iniciar o telefone, será solicitado que você escolha o idioma.

**Etapas 1:** Pressione a tecla correspondente ao idioma desejado.

**Etapas 2:** Se desejar auxílio sonoro, pressione 1 ou não execute nenhuma ação. Se não desejar auxílio sonoro, pressione 2.

Se não selecionar auxílio sonoro por algumas vezes, não será mais solicitado que confirme se deseja de auxílio sonoro.

**DICA:** Para ligar ou desligar manualmente o auxílio sonoro, consulte o painel Configurações avançadas neste guia.

**NOTA:** Para proteção da sua audição, alguns auxílios sonoros possuem volume inferior aos outros.

## campainhas e volume

### alterar campainhas



**DICA:** Para ouvir a campainha, selecione na tela e aguarde 3 segundos. A campainha será reproduzida e gradualmente ficará mais alta.

### alterar volume da campainha

**DICA:** Para alterar a campainha para vibrar, pressione até o telefone vibrar.

**NOTA:** Para proteção da sua audição, o volume da campainha aumentará gradualmente da vibração para a atual configuração de volume sempre que o telefone tocar.

### alterar volume durante uma chamada

**NOTA:** O volume do fone de ouvido poderá ser ajustado somente durante uma chamada.

## data, hora e alarmes

### ajustar a data e a hora



inserir data |

### definir um alarme



**DICA:** Quando o alarme estiver ativado, aparece no canto superior direito da tela.

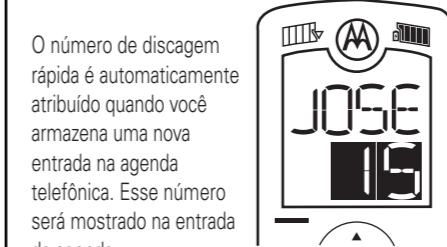
### desativar um alarme



**DICA:** Quando o despertador tocar, pressione qualquer tecla para desligá-lo. Ele tocará novamente no dia seguinte na mesma hora, a menos que você o desative conforme as instruções anteriores.

## discagem rápida

Use os números de discagem rápida para ligar rapidamente para uma entrada da agenda telefônica.



### visualizar o número de discagem rápida



O número de discagem rápida é o número que aparece abaixo do nome.

### chamar contatos usando discagem rápida

Para os contatos de 1 a 9 da agenda telefônica, pressione e segure o número correspondente à entrada por 2 segundos.

Para os contatos restantes (de 2 números) da agenda telefônica, insira o número de discagem rápida e pressione . Por exemplo, para ligar para o contato 15 da agenda telefônica, pressione 1 5 .

**NOTA:** A agenda telefônica pode armazenar até 99 números de discagem rápida. Quando não houver mais números de discagem rápida disponíveis, a agenda telefônica mostrará para indicar que não há mais números de discagem rápida disponíveis.

## correio de voz

**ouvir correio de voz** | discar o número do correio de voz

Se o seu número do correio de voz está armazenado como a entrada 1 na agenda telefônica, pressione e segure a tecla para acessar rapidamente suas mensagens de correio de voz armazenadas em rede.

## bloquear/desbloquear teclado

Para bloquear/desbloquear o teclado para evitar pressionar teclas acidentalmente, pressione e segure a tecla por alguns segundos, até que apareça/desapareça o ícone de bloqueio .

