



RAZR

MOTORAZR² V8

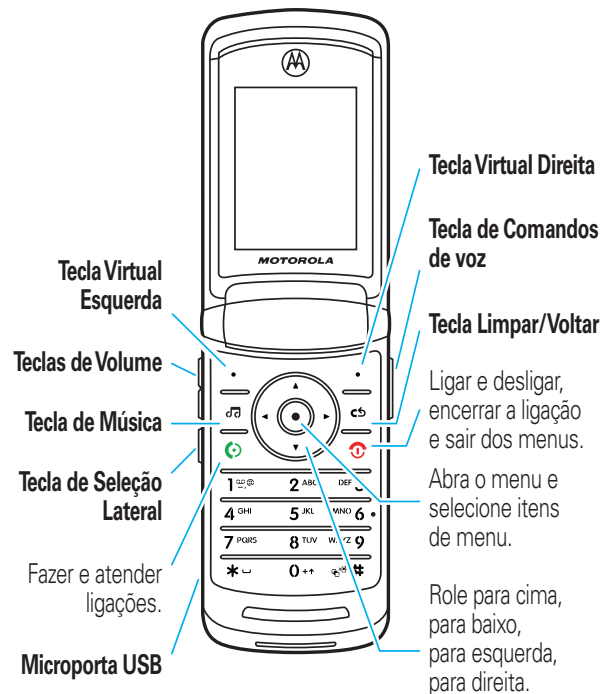
bem-vindo

Seu celular **MOTORAZR² V8** está mais fino, mais robusto e mais inteligente!

- Utilize o display externo para controlar a reprodução de música (página 30) ou para ler uma mensagem (página 21).
- Transfira **músicas** com o Microsoft® Windows® Media Player 11 (página 23).
- Capture momentos importantes em **vídeo** de alta definição e carregue em seu blog (página 33).
- Verifique suas contas de **e-mail** pessoal (como o Hotmail, Gmail ou Yahoo) na Web (página 36).

Para mais informações: para ler instruções sobre o recurso em seu telefone, pressione **Menu** > **Ferramentas** > **Ajuda**. Para assistir tutoriais da Web e mais, vá para www.hellomoto.com.

Nota: antes de usar o telefone pela primeira vez, examine o guia de *Informações Legais e de Segurança Importantes* incluído na caixa. Revise essas informações periodicamente para lembrar como usar o telefone com segurança.



Dica: pressione a *tecla central* para abrir o menu principal e selecionar suas opções. Pressione a *tecla limpar/voltar* para excluir letras ou números ou para voltar ao menu anterior.

sumário

mapa de menus	7
introdução	11
inserir o cartão SIM	11
inserir a bateria	12
remover a bateria	13
carregar a bateria	13
ligar/desligar o telefone	14
fazer uma ligação	14
atender uma ligação	14
finalizar uma ligação	14
armazenar um número de telefone	15
ligar para um número de telefone armazenado	16
o seu número de telefone	16
personalizar	17
atalhos da tela inicial	17
aspecto do menu principal	18
organização do menu principal	18
mensagens	21
ler e responder uma mensagem no display externo	21
música	23
introdução	23
carregar músicas em seu computador	24

5

carregar músicas no telefone com o Windows® Media Player 11	25
carregar músicas no telefone (sem o Windows Media Player 11)	27
reproduzir música	29
criar uma lista de músicas	31
reproduzir uma lista de músicas	32
fechar o music player	32
vídeo	33
gravar um vídeo	33
reproduzir um vídeo	35
e-mail	36
verificar sua conta de e-mail	36
acessórios	37

6

mapa de menus

menu principal






 Últimas Ligações	 Mensagens*
 Contatos	<ul style="list-style-type: none">• Criar mensagem• Caixa Entrada• Correio de Voz• Minhas Pastas• Formatos• Rascunhos• Caixa de Saída• E-mail
 Ferramentas	 Música
<ul style="list-style-type: none">• Calendário• E-mail• Motosync• Gerenciar Download• Despertador• Hora Mundial• Ajuda• Calculadora• Serviços de Discagem• Lista de Tarefas• Bloco de Notas	<ul style="list-style-type: none">• Biblioteca Músicas• Modo ID
 Acesso Web*	 Multimídia
<ul style="list-style-type: none">• Browser• Atalhos Web• Minhas Páginas Web• Histórico• Ir para Página• Configurar Browser	<ul style="list-style-type: none">• Câmera• Imagens• Câmera de Vídeo• Vídeos• Gravador de Voz

(continua na próxima página)

* funções opcionais, dependente de rede e/ou assinatura não disponíveis em todas as áreas.


7

menu principal (continuação)

 Jogos & Aplicações	 Configurações
 Gerenciar Arquivos	<ul style="list-style-type: none">• Perfis• Temas• Conexões• Configurar Ligação• Configurar Telefone• Segurança• Rede
<ul style="list-style-type: none">• Memória Estendida• Música e Sons• Imagens• Vídeos• Nota de Voz• Downloads de Aplicações• Arquivos Irreconhecíveis• Meus Documentos• Open Source*	
 Bluetooth	
 Aplicação Cartão SIM*	

Esse é o layout padrão do menu principal. **O menu do seu telefone pode ser diferente.**

Para alterar os atalhos da tela inicial e o aspecto do menu principal, consulte a página 17.

Dica: pressione  para alterar o menu principal para uma visualização de lista e voltar.

* funções opcionais, dependente de rede e/ou assinatura não disponíveis em todas as áreas.

8

menu configurações

- **Perfis**
- **Temas**
- **Conexões**
 - Bluetooth®
 - Configurações USB
 - Sincronização Mídia
 - Dispositivo de Memória
 - Modem
 - Impressão USB
 - Conexões de Dados
 - Adicione uma Conexão
 - Editar uma conexão
 - Remover uma Conexão
- **Configurar Ligação**
 - Discagem Rápida
 - Direcional Ligação
 - Config. Ligação Recebida
 - Meu ID de Chamada
 - Ligação em Espera
 - Alerta de Msg. Disp.
 - Contador de Chamadas
 - Opções de Atendim.
 - Rediscagem Autom.
 - Alerta de Roaming
 - DTMF
 - Bloqueio de Ligação*
 - Discagem Fixa
 - Prefixo de Discagem
 - Toque Lig. Perdida
 - Meu Número

(continua na próxima página)

* funções opcionais, dependente de rede e/ou assinatura não disponíveis em todas as áreas.

9

menu de configurações (continuação)

- **Configurar Telefone**
 - Configurar Display
 - Tempo Luz de Fundo
 - Tempo do Display
 - Tempo Protetor Tela
 - Brilho
 - Medidor Bateria
 - Economizar Bateria
 - Hora e Data
 - Idioma
 - Leitura por Voz
 - Entrada de Texto
 - Reinicializar
 - Redefinir Todas Configurações
 - Excluir Todos os Dados
 - Apagar Memória
 - Propriedades
 - Sistema Java™
 - Configurar Fone de Ouvido
 - Atendim. Automático
 - Discagem de Voz
- **Segurança**
 - Bloquear Telefone
 - Bloqueio tecla externa
 - Bloqueio de Aplicativo
 - Alterar Senhas
 - Certificados
- **Rede**
 - Rede Atual
 - Procurar Redes Disponíveis
 - Procurar Novas Redes
 - Minha Lista de Rede
 - Configurar Busca
 - Tom de Serviço

* funções opcionais, dependente de rede e/ou assinatura não disponíveis em todas as áreas.

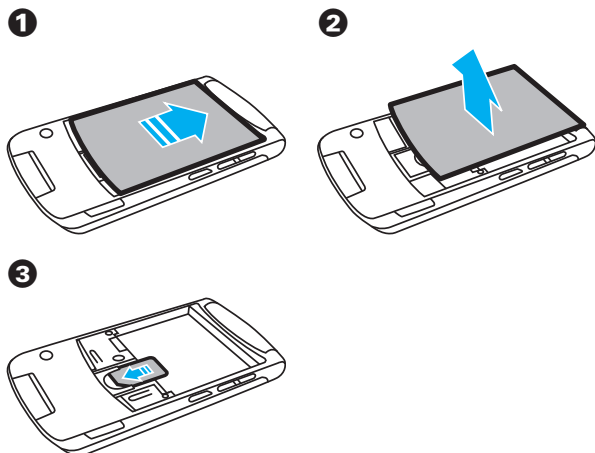
10

introdução

inserir o cartão SIM

Cuidado: não amasse nem arranhe seu cartão SIM. Mantenha-o longe de eletricidade estática, líquidos e sujeira.

O cartão do *Módulo de identificação do assinante (SIM)* armazena o número do seu telefone e outras informações.

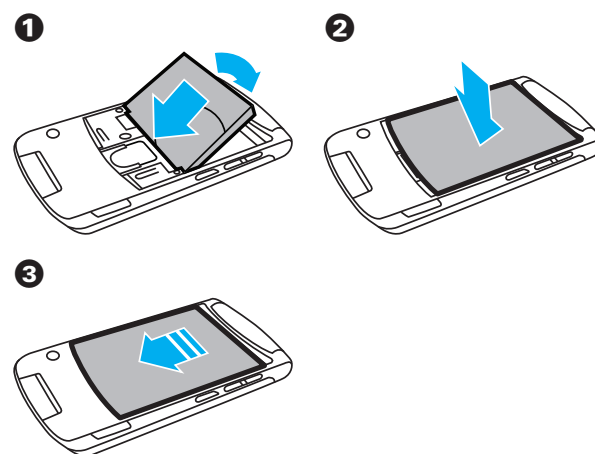


11

introdução

inserir a bateria

Nota: insira a bateria para que você possa acessar a guia flexível de remoção quando a bateria estiver no lugar (consulte a ilustração "remover a bateria").

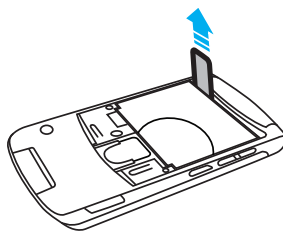


12

introdução

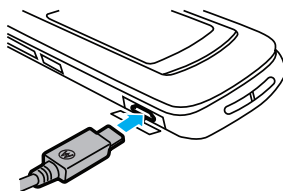
remover a bateria

Puxe para cima a guia flexível de remoção da bateria para retirar a bateria do telefone.



carregar a bateria


Bateria novas não estão completamente carregadas. Abra a tampa protetora da miniporta USB do telefone e conecte o carregador de bateria ao telefone e a uma tomada elétrica. A luz indicadora de carga da bateria do telefone mostra quando a bateria está carregando. O telefone exibirá a mensagem **Carga completa** quando o carregamento estiver concluído.

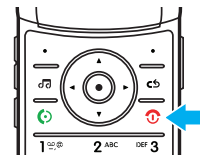


13


introdução

ligar/desligar o telefone

Pressione e mantenha pressionada a **tecla liga/desliga**  por alguns segundos ou até que o display seja ativado ou desativado.




fazer uma ligação


Abra o flip, digite o número de telefone e pressione a **tecla enviar** .

Dica: para fazer uma **ligação com discagem** por voz, consulte o manual do usuário.

atender uma ligação

Quando o seu telefone tocar e/ou vibrar, abra o flip ou pressione a **tecla enviar**  para atender.

finalizar uma ligação



Para finalizar a ligação, feche o telefone ou pressione a **tecla liga/desliga** .

14

introdução

armazenar um número de telefone

É possível armazenar um número de telefone na sua lista de **Contatos**.

Nota: você pode armazenar novos contatos na **memória do telefone**, em seu **cartão SIM** ou nos dois locais. Os contatos do cartão SIM só terão um nome e número. Para definir o local de armazenamento, pressione  >  **Contatos**, pressione **Opções** > **Criar Novo** > **Contato do Telefone** ou **Contato Cartão SIM**.

Para armazenar um número de telefone:

- 1 Digite um número de telefone na tela inicial.
- 2 Pressione **Salvar**.
- 3 Digite um nome para o número de telefone e especifique o tipo do número (por exemplo, **Casa** ou **Trabalho**), se necessário.
- 4 Pressione **Salvar** para armazenar o contato.

Dica: para saber mais sobre o armazenamento de números de telefone e de endereços de e-mail em seu telefone, consulte o manual do usuário.

15


introdução

ligar para um número de telefone armazenado

Para ligar para um número armazenado em sua lista de contatos:

Localize:  >  **Contatos**

- 1 Navegue até o contato.

Atalho: na agenda telefônica, digite as primeiras letras do contato que você deseja. Pressione a tecla central  para ir até o contato.

- 2 Pressione  para ligar para o contato.

o seu número de telefone

Para exibir seu número de telefone na tela inicial:

Localize:  >  **Configurações** > **Configurar Ligação** > **Meu Número**

Para ver seu número de telefone quando estiver em uma ligação, pressione **Opções** > **Meu Número**.

Para armazenar ou editar seu nome ou número de telefone no cartão SIM, selecione o campo que será editado. Se você não souber seu número de telefone, entre em contato com o provedor de serviços.

16

personalizar

atalhos da tela inicial

A partir da tela inicial, você pode pressionar a tecla de navegação para cima, para baixo, à esquerda ou à direita como **atalhos** para seus recursos favoritos. É possível alterar os recursos abertos por essas telas.



Para **alterar** os ícones de atalho de tecla de navegação na tela inicial:

Localize: na tela inicial, pressione **Opções**
> **Personaliz. Tela Inicial** > **Teclas de Atalho** > **Esquerda, Direita, Para cima** ou **Para Baixo**

Selecione uma direção e então escolha o recurso que você deseja abrir quando pressionar a tecla de navegação naquela direção.

Para **mostrar ou ocultar** os ícones de tecla de atalho de tecla de navegação na tela inicial:

Localize: na tela inicial, pressione **Opções**
> **Personaliz. Tela Inicial** > **Teclas de Atalho** > **Mostrar Ícones**
> **Mostrar** ou **Ocultar**

Nota: pressione para selecionar as funções na tela inicial mesmo quando os ícones estiverem ocultos.

17

personalizar

aspecto do menu principal

Para tornar a **aparência do seu menu principal** uma grade de ícones gráficos ou uma lista baseada em texto:

Localize: no menu principal, pressione **Opções**
> **Visualizar por** > **Ícones** ou **Lista**

Atalho: no menu principal, pressione para alterar o menu principal para uma visualização de lista e voltar.

organização do menu principal

Personalize o menu principal para que ele atenda às suas necessidades.

funções

criar uma nova pasta no menu principal

No menu principal, pressione **Opções** > **Criar Nova Pasta**.

Digite um nome para a pasta, selecione um ícone para identificar a pasta, pressione **Salvar**.

18

personalizar

funções

criar subpasta

Para criar uma subpasta em uma pasta existente:

Abra a pasta, pressione **Opções** > **Criar Nova Pasta**.

mover uma função para uma nova pasta

Vá para a função de menu que deseja mover, pressione **Opções** > **Mover para Pasta**, vá para a pasta de destino, pressione **Colocar**.

apagar pasta

Mova todas as funções do menu e subpastas para fora da pasta, vá até a pasta, pressione **Opções** > **Gerenciar** > **Excluir Pasta**.

mover uma função de nível inferior para o menu principal

Você pode fazer isso com as funções que estão nas pastas **Multimídia**, **Ferramentas** e **Acesso Web**.

Vá para a função que deseja mover, pressione **Opções**
> **Mover para Pasta** > **Voltar para Menu**, pressione **Colocar**.

19

personalizar

funções

atribuir um ícone com uma imagem pessoal ao menu principal

Você pode atribuir ícones gráficos às pastas **Multimídia**, **Ferramentas** e **Acesso Web**.

Vá para a pasta do menu principal, pressione **Opções** > **Gerenciar** > **Editar Pasta**. Selecione um ícone gráfico ou, para selecionar uma imagem pessoal, pressione **Opções** > **Ir p/ Imagens** > *imagem*. Pressione **Salvar** para atribuir o ícone à pasta do menu principal.

alterar ordem do menu principal

No menu principal, pressione **Opções** > **Reordenar**, navegue até a função que deseja mover, pressione **Mover**, vá para o local de destino e pressione **Inserir**.

20

ler e responder uma mensagem no display externo

Quando o flip do telefone estiver fechado e você receber uma mensagem, o telefone tocará um alerta e o display externo exibirá **Nova mensagem de X**, onde **X** será o número ou o nome de quem enviou.



Para ler e responder a mensagem no display externo:

- 1 Pressione as teclas de volume na lateral do telefone para navegar até **Visualizar** e então pressione a tecla de seleção lateral para ler a mensagem.
- 2 Quando terminar de ler a mensagem, pressione a tecla de seleção lateral e seguir até as opções da mensagem.
- 3 Para responder a mensagem, pressione as teclas de volume para navegar até **Resposta Rápida** e então pressione a tecla de seleção lateral.

- 4 Pressione as teclas de volume para navegar até uma mensagem de *nota rápida* pré-escrita e pressione a tela de seleção central para selecioná-la.

Dica: o seu telefone armazena uma variedade de notas rápidas pré-escritas e você pode criar armazenar algumas adicionais. Para obter mais informações, consulte o manual do usuário.

- 5 Pressione a tecla central novamente para seguir até as opções de envio. Vá até **Enviar** e pressione a tecla central para enviar a sua resposta.

Para saber mais sobre o envio e o recebimento de mensagens no telefone, consulte o manual do usuário.

introdução

A cópia e a sincronização de músicas entre o telefone e o computador nunca foi tão fácil, basta usar o Microsoft® Windows® Media Player 11.

Nota: a cópia não autorizada de materiais protegidos por direitos autorais é contrária às medidas das Leis de Direitos Autorais dos Estados Unidos e outros países. Este dispositivo é projetado somente para cópias de materiais que não sejam protegidos por direitos autorais, materiais cujos direitos autorais você possui ou materiais que você está autorizado ou é permitido legalmente a copiar. Se não tiver certeza sobre seus direitos de copiar qualquer material, entre em contato com seu consultor legal.

carregar músicas em seu computador

Para carregar músicas em seu telefone, você precisa ter uma biblioteca digital de músicas em seu computador. Você pode adquirir arquivos de música do Windows Media protegidos por DRM de lojas de música on-line suportadas (como Urge, Yahoo e Napster).

Também é possível **carregar arquivos de música de um CD de música** para o computador:

- 1 Insira o CD de música na unidade de CD do computador.
- 2 Execute o Windows Media Player 11 (ou o programa de reprodução de música instalado em seu computador).
- 3 Copie o CD de música para a biblioteca do reprodutor de mídia (essa cópia também é chamada de *ripping*).

música

Se o seu computador estiver conectado à Internet, o media player poderá recuperar informações sobre o CD, como os títulos das músicas, o nome do álbum, o nome do artista e a arte do álbum. Essas informações serão exibidas no reprodutor de música do telefone.

Para diminuir o tamanho do arquivo de música ou para converter arquivos de música do iTunes para um formato compatível com o Windows Media Player 11, consulte o manual do usuário.

carregar músicas no telefone com o Windows® Media Player 11

O Windows Media Player 11 facilita a cópia e a sincronização de arquivos de música entre seu computador e o telefone. Se você não tiver o Windows Media Player 11 em seu computador, você pode obtê-lo por download no site www.microsoft.com/windowsmedia.

25

música

Nota: o Windows Media Player 11 requer o Windows XP™ ou superior para ser executado. Se você estiver usando uma versão anterior do sistema operacional Windows no computador, consulte a próxima seção, chamada “carregar músicas em seu telefone (sem o Windows Media Player 11)”

no telefone

Pressione  >  **Configurações** > **Conexões** > **Configurações USB** > **Sincronização Mídia**.

Conecte o cabo USB Motorola Original à miniporta USB do telefone e a uma porta USB disponível no computador. Um cabo USB Motorola Original e o software de apoio podem ser fornecidos com o seu telefone ou separadamente.



no computador

Execute o Windows Media Player 11. Seu telefone aparece no canto superior direito da tela do Windows Media Player 11 e os arquivos de música do telefone são listados à esquerda da tela.

26

música

- 1 Selecione a guia **Sincronizar** no Windows Media Player 11.
- 2 Selecione **Configurações da Sincronização** para marcar as pastas ou músicas que deseja sincronizar.
- 3 Clique em **Iniciar Sincronização** para copiar as músicas para o telefone.
- 4 Quando concluir, desconecte o telefone do computador.

carregar músicas no telefone (sem o Windows Media Player 11)

Sem usar o Windows Media Player 11, você pode conectar seu telefone a um computador e copiar manualmente ou sincronizar arquivos de música do computador para o telefone.

Antes de copiar arquivos para o seu telefone, verifique se eles estão em um formato que seja reconhecido pelo telefone. O music player do telefone pode reproduzir os seguintes tipos de arquivo de áudio: AAC, AAC+, MP3, WAV, WMA, Real Audio G2/8/10.

27

música

no telefone

Pressione  >  **Configurações** > **Conexões** > **Configurações USB** > **Dispositivo de Memória**.

Conecte o cabo USB Motorola Original à miniporta USB do telefone e a uma porta USB disponível no computador. Um cabo USB Motorola Original e o software de apoio podem ser fornecidos com o seu telefone ou separadamente.



no computador

O telefone será exibido como um dispositivo de armazenamento de disco removível no computador.

- 1 Descubra onde o telefone é exibido como um ícone Disco Removível. Em um PC com Windows, é na janela Meu computador. Em um Macintosh®, esse local é na área de trabalho.
- 2 Clique duas vezes no ícone Disco Removível para o telefone.
- 3 Para copiar os arquivos desejados para o telefone, arraste-os e solte-os para o ícone de disco removível.
- 4 Quando concluir, remova o telefone com segurança do computador:

28

música

- **Se estiver usando um PC**, clique com o botão direito do mouse no ícone Remove Hardware com Segurança na bandeja do sistema na parte inferior da tela do computador. Selecione Dispositivo de armazenamento de massa USB.
- **Se estiver usando um Mac**, selecione e arraste o ícone Disco Removível para a Lixeira.

reproduzir música

Para reproduzir música em seu telefone:

Localize:  > categoria > nome da música

Selecione uma música ou lista de músicas a partir das categorias a seguir: **Todos**, **Reprod. Recente**, **Listas de Músicas**, **Artistas**, **Álbum**, **Gêneros** ou **Compositores**. Selecione **Buscar** para procurar por uma música ou lista de músicas.

Nota: se você receber uma ligação durante a reprodução de uma música, ela será pausada até que a ligação termine.

29

música

Quando uma música ou lista de músicas começar a tocar, feche o flipe e utilize as teclas virtuais para controlar a reprodução no display externo.



Uma vibração rápida confirmará o pressionamento da tecla virtual no display externo.

Para saber mais sobre a reprodução de música no telefone, consulte o manual do usuário.

30

música

criar uma lista de músicas

É possível criar uma lista de músicas em seu computador ou seu telefone.

criar uma lista de músicas no computador


Use o Windows Media Player 11 (ou o programa reprodutor de mídia do seu computador) para criar uma lista de músicas de arquivos de música armazenados no computador.

No telefone, pressione  >  Configurações > Conexões > Configurações USB > Dispositivo de Memória.

Conecte o telefone ao computador por uma conexão de cabo USB e arraste e solte a lista de músicas no telefone.



criar uma lista de músicas no telefone

Localize:  > Listas de Músicas, pressione **Opções** > **Criar Lista de Músicas**

- 1 Insira o nome da lista de músicas e pressione **Salvar**.
- 2 Navegue até a lista de músicas e pressione  para selecioná-la.

31


música

- 3 Vá para **Adicionar Músicas** e pressione a tecla central  para selecioná-la.
- 4 O telefone exibe uma lista de músicas. Navegue até as músicas que deseja adicionar e pressione  para selecioná-las.
- 5 Pressione **Adicionar** para adicionar as músicas selecionadas à lista de músicas.
- 6 Repita o procedimento para adicionar mais músicas ou pressione **Voltar** para retornar ao menu **Minha Mídia**.

reproduzir uma lista de músicas

Localize:  > Listas de Músicas, navegue até a lista, pressione **Opções** > **Reproduzir**

fechar o music player

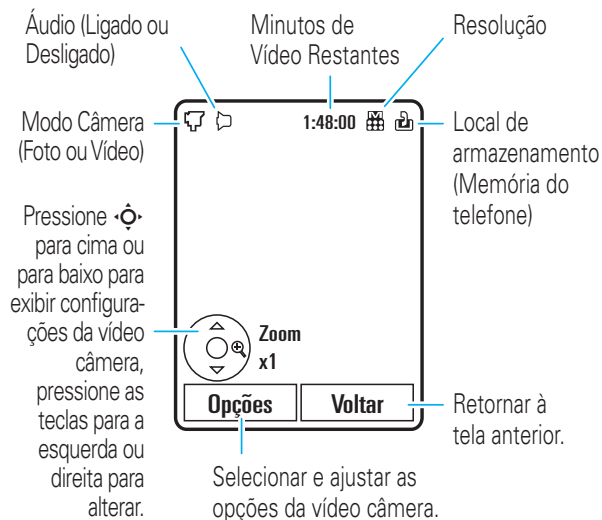
Na tela do music player ou na tela inicial, pressione  para fechá-lo.

32

vídeo

gravar um vídeo

Localize: [Ícone de câmera] > [Ícone de multimídia] **Multimídia** > **Câmera de Vídeo**



33

vídeo

- 1 Para iniciar a gravação do vídeo, pressione [Ícone de câmera].
- 2 Pressione a tecla **Parar** para interromper a gravação do vídeo.
 - Para armazenar o vídeo, pressione [Ícone de câmera].
 - Para enviar o vídeo em uma mensagem, pressione **Enviar**. [Ícone de envelope]
 - Para descartar o vídeo, pressione a tecla limpar/voltar [Ícone de C].
 - Para selecionar outras opções de vídeo, pressione **Opções**. Você pode optar por **Armazenar Somente**, **Apagar**, **Enviar para** (mensagem, e-mail ou conexão Bluetooth) ou **Visualização**.

Dica: para enviar o vídeo em uma mensagem de texto MMS, o comprimento do vídeo deverá estar definido como **Curto MMS** ou **Longo MMS**. Para definir a duração, pressione [Ícone de câmera] > [Ícone de multimídia] **Multimídia** > **Câmera**, pressione **Opções** > **Configurar Câmera** > **Configurações do Vídeo** > **Comprimento do Vídeo**.

Dica: para definir as opções de gravação de vídeo e de reprodução, consulte o manual do usuário.

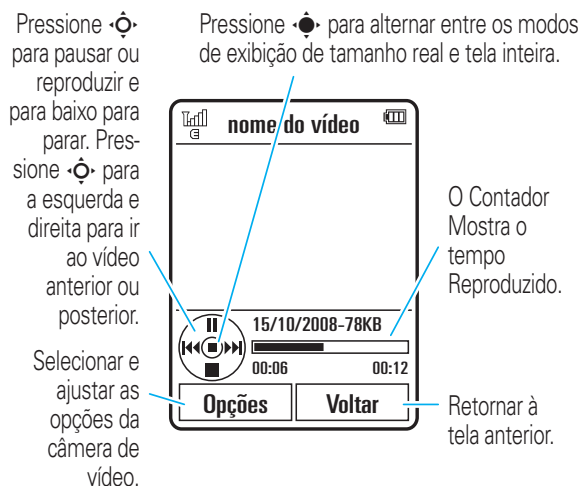
34

vídeo

reproduzir um vídeo

O telefone pode reproduzir os seguintes tipos de arquivo de vídeo: MPEG4 + AAC, H.263 + AAC e Real Video + Audio.

Localize: [Ícone de câmera] > [Ícone de multimídia] **Multimídia** > **Vídeos** > *vídeo*



35

e-mail

verificar sua conta de e-mail

Verifique suas contas de **e-mail** pessoal (como o Hotmail, Gmail ou Yahoo) na Web.

Localize: [Ícone de câmera] > [Ícone de acesso web] **Acesso Web**

- 1 Pressione **Ir para Página**.
- 2 Digite o URL da sua conta de e-mail baseada na Web e pressione **Ir**.

Para saber mais sobre como usar o browser do telefone, consulte o manual do usuário.

36

acessórios opcionais



Fones de ouvido estéreo
S9 Bluetooth®



Fones de ouvido estéreo
HT820 Bluetooth®



Fone de ouvido H670
Bluetooth®



Fone de ouvido H700
Bluetooth®



Controlador Estéreo S705
Bluetooth®



Kit veicular handsfree
T605

Para ver mais acessórios, visite www.hellomoto.com.br

37

www.hellomoto.com

Algumas funções do telefone celular dependem da capacidade e das configurações da rede de seu provedor de serviços. Além disso, alguns recursos talvez não sejam ativados pelo seu provedor de serviços e/ou as configurações de rede do provedor podem limitar a funcionalidade da função. Entre em contato com seu provedor de serviços para obter informações sobre disponibilidade e funcionalidades. Todas as funções, funcionalidades e outras especificações do produto, bem como as informações contidas neste guia de usuário, baseiam-se nas informações mais recentes disponíveis e consideradas como precisas no período em que o material foi impresso. A Motorola se reserva o direito de alterar ou modificar quaisquer informações ou especificações sem notificação prévia ou obrigação.

O nome MOTOROLA e a logomarca Estilizada M estão registrados no Escritório de Marcas e Patentes dos EUA. As marcas Bluetooth são registradas por seu proprietário e utilizadas sob licença pela Motorola, Inc. Microsoft e Windows são marcas registradas da Microsoft Corporation, e Windows XP e Windows Media são marcas registradas da Microsoft Corporation. Macintosh é uma marca registrada da Apple Computer, Inc. Todos os outros nomes de produtos ou serviços são de propriedade de seus respectivos proprietários.

© Motorola, Inc., 2007.

Cuidado: alterações ou modificações feitas no telefone celular, que não sejam expressamente aprovadas pela Motorola, anularão a autoridade do usuário de operar o equipamento.

Número do manual: 68095 18A64

38

www.motorola.com



MOTOROLA



68095 18A64

Impresso no Brasil