



MOTO™ W5

Guia de Introdução

## acessórios opcionais



mais informações

### ENTRAR

acessórios: [www.motorola.com](http://www.motorola.com)  
 guia do usuário: [www.motorola.com.br](http://www.motorola.com.br)  
 (suporte ao consumidor/manuais)

68000201422

## parabéns!

Parabéns pela aquisição do telefone **MOTO™ W5 GSM**.

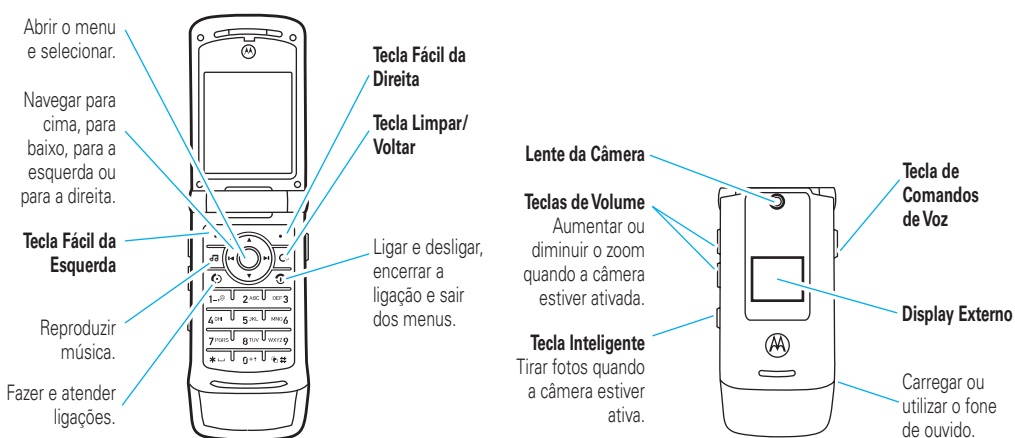
**Sinta a música:** use o player de música integrado para ouvir as suas músicas favoritas a qualquer momento e em qualquer lugar. Acesse e controle suas músicas rápida e facilmente com as teclas de música dedicadas!

**Conecte-se em vários níveis:** conecte-se com os amigos de várias maneiras – voz, mensagens, downloads, e-mail ou pela troca de um cartão de memória opcional – você estará sabendo de todas as últimas notícias para compartilhar!

**Para mais informações:** visite [www.motorola.com/consumer/support](http://www.motorola.com/consumer/support), onde você pode selecionar diversas opções de atendimento ao cliente.

**Nota:** recomendamos que você use somente acessórios aprovados pela Motorola, como cartões de memória SanDisk microSD. Outros acessórios podem não ser compatíveis com o seu telefone. Visite [www.hellomoto.com](http://www.hellomoto.com) para obter mais detalhes.

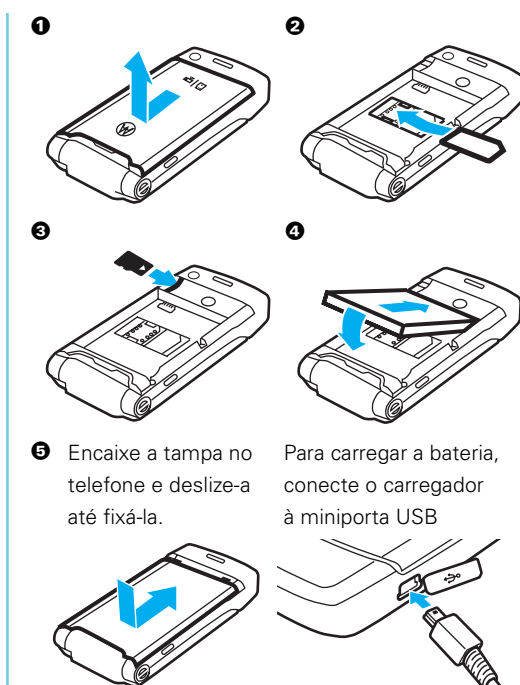
## seu telefone



Pressione a tecla central para abrir o menu principal e selecionar suas opções.

Para usar a **câmera**, pressione para abrir o menu Multímídia > Câmera. É possível fechar seu telefone para tirar um auto-retrato.

## vamos lá



## instruções básicas

Veja alguns itens principais.

**ligar/desligar o telefone**  
**Mantenha a tecla** pressionada por alguns segundos ou até o display ser ativado ou desativado.

### menus

1 Pressione para abrir o **Menu Principal**.

2 Pressione para navegar até uma opção do menu.

3 Pressione para selecionar a opção destacada.

### bloquear o teclado

Se seu telefone ficar fechado e inativo por um período, ele automaticamente **bloqueia suas teclas externas**. Pressione a tecla inteligente para desbloquear ou bloquear as teclas externas em qualquer posição.

Para definir por quanto tempo as teclas externas permanecerão desbloqueadas, pressione > Configurações > Segurança > Bloqueio da Tecla Externa > Contador > Intervalo de Bip ou Desligado.

## atalhos

Alguns atalhos que podem ser úteis:

**Para visualizar uma lista de ligações feitas**, pressione na tela inicial.

**Para alterar o perfil do tipo de campanha** na tela inicial, basta pressionar as teclas de volume para cima ou para baixo.

**Para inserir números em mensagens de texto**, mantenha alguma tecla numérica pressionada. Digite o número e, em seguida, insira um espaço para voltar ao modo iTAP™ ou Tap.

**Para pular para um nome** na lista da agenda telefônica, pressione as teclas correspondentes às primeiras letras da entrada desejada. Você pode pressionar também e para ver as entradas em sua categoria ou as entradas usadas recentemente.

## ligações

É bom se comunicar.

### fazer uma ligação

Digite um número de telefone e pressione.

### atender uma ligação

Quando o telefone tocar e/ou vibrar, pressione.

### finalizar uma ligação

Pressione.

### últimas ligações

Pressione > Últimas Ligações e, em seguida, pressione ou para alternar para Ligações Feitas, Lig. Recebidas, ou Ligações Perdidas.

### correio de voz

Pressione > Mensagens > Correio de voz

### o seu número de telefone

Na tela inicial, pressione a tecla apagar, em seguida para ver o seu número.

## mensagens

Em alguns casos, é melhor se expressar com uma mensagem.

### enviar uma mensagem de texto

Pressione > Mensagens > Nova Mensagem > Nova Mensagem

1 Pressione as teclas para digitar o texto na página.

2 Quando concluir a mensagem, pressione a tecla Enviar.

3 Vá até os destinatários e pressione a tecla central.

4 Para enviar a mensagem, pressione Enviar.

### receber uma mensagem de texto

Quando você recebe uma mensagem, o display mostra Nova Mensagem com o indicador de mensagem.

Pressione Ler para abrir a mensagem.

Para ver todas as suas mensagens de texto, pressione > Mensagens > Msg. Cxa Entr.

## agenda telefone

Grave os números das pessoas interessantes que conhece.

### armazenar uma entrada da agenda telefônica

É possível armazenar um número de telefone na Agenda Telefônica:

Pressione > Agenda Telefônica, em seguida pressione Opções > Criar Agora > Contato do Telefone ou Contato SIM

**Nota:** você pode armazenar novos contatos na **memória do telefone** ou em seu **Cartão SIM**. Os contatos do cartão SIM apenas incluem um Nome e Número.

1 Digite um nome e outros detalhes para o número de telefone. Para selecionar um item destacado, pressione a tecla central.

2 Pressione Concluir para armazenar o número.

### ligar para as entradas da agenda telefônica

Pressione > Agenda Telefônica

Vá para a entrada para a qual deseja ligar e pressione.

**DICA:** na agenda telefônica, pressione uma tecla uma ou mais vezes para ir para as entradas que começam com as letras dessa tecla.

## Bluetooth® sem fio

Quem precisa de cabos?

1 **Certifique-se de que** o dispositivo Bluetooth esteja **ligado** e **pronto** no modo de **emparelhamento** ou **vinculação** (consulte o guia do usuário do dispositivo se disponível).

2 Pressione > Conexão > Link Bluetooth > [Adicionar Disp. Audio].

3 O telefone faz a listagem dos dispositivos detectados. Navegue até o dispositivo e pressione a tecla central.

4 Pressione a tecla Sim ou OK para conectar o dispositivo.

5 Se necessário, insira a senha do dispositivo (como 0000) e pressione OK.

Quando o telefone estiver conectado, o indicador Bluetooth será exibido na tela inicial.

**Nota:** o uso de telefones celulares enquanto dirige pode causar distração. Não use o celular enquanto estiver dirigindo. Além disso, o uso de dispositivos sem fio e seus acessórios pode ser proibido ou restrito em determinadas áreas. Sempre obedeça às leis e aos regulamentos sobre o uso desses produtos.

**Para garantir segurança Bluetooth máxima,**

sempre conecte dispositivos Bluetooth em um ambiente seguro e privado.

## mapa de menus

### Mensagens \*

- Nova Mensagem
- Mensagem de E-mail
- Msg. Cxa Entr.
- Formatos
- Correio de voz
- Caixa de Saída
- Rascunhos
- Msgs. Browser
- Serviços de Info. \*

### Últimas Ligações

- (pressione ou para exibir listas de ligações)

### Agenda Telefônica

### Multímídia

- Temas
- Registro de voz
- Câmera
- Vídeo Câmera
- Imagens
- Sons
- Vídeos
- Biblioteca de músicas

### Jogos & Aplicações \*

- Acesso Web \*
- Ferramentas
- Aplicações cartão SIM \*
- Calculadora
- Calendário
- Despertador
- Discando serviços
- Lista de Ativação \*
- Hora Mundial

### Acesso Web \*

- Aplicações cartão SIM \*
- Calculadora
- Calendário
- Despertador
- Discando serviços
- Lista de Ativação \*
- Hora Mundial

### Conexão

- Link Bluetooth
- Configurações USB
- MOTOSINC

### Configurações

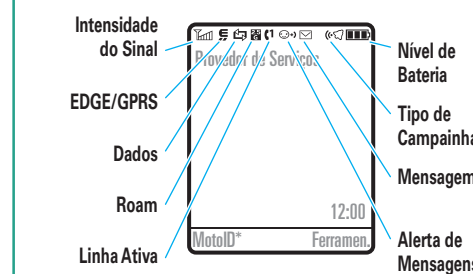
- Personalizar
- Tipos de Campanha
- Direcionar Ligação \*
- Conf. em chamada
- Configuração Inicial
- Status do Telefone
- Fone de Ouvido
- Configurações Carro
- Modo Avião
- Rede
- Segurança
- Config. Java™

\* Recursos opcionais, dependente de rede e/ou assinatura, não disponíveis em todas as áreas/operadoras. Esse é o layout padrão do menu. O menu do seu telefone pode ser diferente e pode variar dependendo da operadora.

## display

A tela inicial é exibida quando você liga o telefone.

Os indicadores de status são exibidos na parte superior da tela inicial:



\* Recurso dependente de rede e/ou assinatura, não disponível em todas as áreas/operadoras.

## música

Ouçã música onde quer que esteja com seu telefone.

### carregue arquivos contidos em um computador

Para carregar músicas em seu telefone, é necessário:

- computador com Microsoft™ Windows™ XP ou Vista™, instalados, com arquivos de música em um dos seguintes formatos: MP3, AAC, AAC+, MP4, e M4A (o telefone não oferece suporte a arquivos protegidos DRM).
- Cabo de dados USB opcional
- Cartão de memória opcional (seu aparelho oferece suporte a cartões de memória microSD com capacidade de até 2 GB)

É possível carregar música na memória do telefone em vez de utilizar o cartão de memória, mas não é possível armazenar muitas músicas, além de ser necessária a versão 4.5.1 do Motorola Phone Tools ou posterior (disponível para compra em: [http://direct.motorola.com/ens/MPT/MPT\\_Feature.asp](http://direct.motorola.com/ens/MPT/MPT_Feature.asp))

1 **Desconecte o cabo** do telefone, se já estiver conectado.

2 Em seu telefone, pressione > Conexão > Configurações USB > Conexão > Cartão de Memória.

3 Conecte o cabo USB do telefone a uma porta USB disponível no computador.

4 **Em seu computador**, abra a janela "Meu computador", na qual o cartão de memória do telefone aparece como um ícone "Disco Removível".

**Aviso:** as pastas "Celular" e "Motorola" são usadas pelo telefone. **Não as apague.**

a Crie uma pasta para os seus arquivos de música na janela "Disco removível"

b Arraste e solte os arquivos de música desejados na pasta criada em "Disco removível" **Não copie os arquivos para o diretório principal.**

c Quando concluir, selecione o ícone "Remover hardware com segurança" na barra do sistema, na parte inferior da tela do computador. Em seguida desconecte o "Dispositivo de armazenamento de massa USB".

5 Desconecte o cabo do telefone e o computador.

### reproduzir música

Pressione a tecla de música para abrir a Biblioteca de Músicas.

**Nota:** após carregar músicas em seu telefone, ele exibirá uma solicitação de autorização para atualização da biblioteca de músicas. Pressione Sim. Se não conseguir visualizar as músicas carregadas, pressione Opções > Atualizar.

Na Biblioteca de Músicas, é possível abrir uma lista de Todas as Músicas, das músicas Recentes ou as Listas de Músicas criadas. Você também pode escolher músicas em Álbuns, Artistas ou Gêneros.

Quando você selecionar uma música com o telefone aberto:

- **Reproduzir ou Pausar** – Pressione a tecla central.
- **Para voltar ou avançar rapidamente** – **Segure** para a esquerda ou direita (**segure** por 2 segundos no mínimo).
- **Pular para outra música** – Pressione para esquerda ou direita.

• **Alterar o volume** – Pressione as teclas de volume.

• **Mover para cima/baixo** – Pressione para cima ou para baixo. Em listas, pressione (para cima) ou (para baixo) ou pressione uma tecla numérica para pular as músicas que tenham nomes correspondentes às letras da tecla.

• **Definir opções como repetir ou modo aleatório** – Pressione Opções > Configurações.

• **Ocultar a reprodução** – Pressione Opções > Ocultar. Esta função permite o uso de outras características do telefone enquanto reproduz uma música. Para finalizar o áudio player oculto, pressione na tela inicial.

**Se você fechar o telefone** durante a reprodução de uma música:

- **Reprodução ou pausa** – Pressione a tecla inteligente.
- **Próxima música/música anterior** – **Segure** a tecla de volume para cima (próxima música) ou para baixo (música anterior).

• **Alterar o volume** – Pressione as teclas de volume. Seu telefone oferece suporte a acessórios estéreo sem fio (A2DP) Bluetooth® e a fones de ouvido EMU estéreo com fio.

Se você receber uma ligação durante a reprodução de uma música, a música será pausada. Você pode ignorar a ligação e enviar a pessoa que ligou ao correio de voz ou Atender a ligação. A reprodução é reiniciada quando você encerra a ligação.

## termos de uso

### serviços e reparos

Se você tiver alguma dúvida ou precisar de assistência, estamos aqui para ajudá-lo.

Visite [www.motorola.com](http://www.motorola.com), onde você pode selecionar diversas opções de atendimento ao cliente. Você pode também entrar em contato com a Central de Atendimento Motorola. Para Capitais e Regiões Metropolitanas ligue 4002-1244. Demais Localidades ligue 0800 773 1244. Serviços Autorizados Motorola: **www.motorola.com/br/servicos/sam/pcs/**

#### dados específicos da taxa de absorção

**Este modelo atende às diretrizes internacionais para exposição a ondas de rádio.**

Seu aparelho celular é um receptor e transmissor de rádio. Foi projetado para não exceder os limites de exposição à ondas de rádio recomendados pelas diretrizes internacionais. Essas diretrizes foram desenvolvidas pela organização científica independente ICNIRP e incluem margens de segurança projetadas para garantir a proteção de todas as pessoas, independentemente da idade ou do estado de saúde.

As diretrizes utilizam uma unidade de medida conhecida como SAR (Specific Absorption Rate - Taxa de Absorção Específica). O limite SAR da ICNIRP de aparelhos celulares utilizados pelo público é de 2 W/kg e o valor SAR mais alto deste modelo quando testado para uso no ouvido é 0,55 W/kg . Uma vez que os celulares oferecem um conjunto de funções, eles podem ser usados em outras posições, como no corpo, conforme descrito neste guia do usuário.\* Nesse caso, o valor SAR mais alto testado é 0,38 W/kg. 2

Como o SAR é medido utilizando a potência de transmissão mais alta do dispositivo, o SAR real desse dispositivo durante a operação é geralmente menor do que o indicado acima. Isso ocorre devido a alterações automáticas no nível de potência do dispositivo para garantir que seja usado somente o nível mínimo necessário para atingir a rede. Enquanto pode haver diferenças entre os níveis SAR de diversos telefones e em várias posições, todos eles atendem às exigências governamentais de exposição segura. Observe que as melhorias feitas neste modelo poderão causar diferenças no valor SAR com relação aos produtos anteriores. Mas todos os produtos são projetados de acordo com as normas regulamentares.

A World Health Organization declarou que as informações científicas atuais não indicam a necessidade de precauções especiais no uso de aparelhos celulares. Eles informam que se quiser reduzir sua exposição você deve limitar a duração das chamadas ou usar um dispositivo "viva-voz" para manter o celular longe da cabeça e do corpo. Informações adicionais podem ser encontradas nos sites da Web da World Health Organization (<http://www.who.int/emf>) ou da Motorola, Inc. (<http://www.motorola.com/rfhealth>)

- Os testes são realizados de acordo com as diretrizes internacionais para teste. O padrão incorpora uma margem substancial de segurança para dar proteção adicional ao público e para ser responsável por quaisquer variações nas medidas. As informações SAR incluem o protocolo de teste da Motorola, o procedimento de avaliação e a faixa de variação na medida deste produto.
- Consulte a seção Informações Gerais e de Segurança sobre a operação junto ao corpo.

#### declaração de conformidade das diretrizes da União Européia

Por meio deste instrumento, a Motorola declara que este produto está de acordo com:

- Os requisitos essenciais e outras medidas relevantes da Diretriz 1999/5/EC
- Todas as outras Diretrizes da UE relevantes



Esse é um exemplo de um típico Número de Aprovação do Produto. É possível ver a Declaração de Conformidade (DoC) do seu produto para a Diretriz 1999/5/EC (a diretriz R&TTE) em [www.motorola.com/ttte](http://www.motorola.com/ttte) Para encontrar a sua DoC, insira o Número de Aprovação do Produto, que está na etiqueta do produto, na barra "Pesquisar" no site da Web.

#### informações gerais e de segurança

**Esta seção contém informações importantes sobre como operar seu celular de forma segura e eficiente. Leia essas informações antes de utilizar seu celular.**

#### exposição à energia de radiofrequência (RF)

Seu celular contém um receptor e um transmissor. Quando ele está LIGADO, recebe e transmite energia de radiofrequência (RF). Quando você se comunica pelo celular, o sistema que gerencia suas ligações controla o nível de energia de transmissão do seu aparelho. Seu celular Motorola foi desenvolvido em conformidade com as exigências reguladoras locais de seu país relacionadas à exposição de seres humanos à energia de radiofrequência.

#### precauções operacionais

Siga sempre estas instruções e precauções para obter um desempenho adequado do celular e certificar-se de que a exposição humana à RF não ultrapasse as diretrizes estabelecidas pelos padrões relevantes.

#### operação do produto

Ao fazer ou receber uma ligação, segure seu celular como se estivesse segurando um telefone comum.

Se você usar o celular junto ao corpo, coloque-o em um prêndedor, um suporte, um suporte para cinto ou um estojo fornecido ou aprovado pela Motorola. Se você não usar um acessório aprovado ou fornecido pela Motorola — ou se pendurar seu celular em uma tira em volta do pescoço — mantenha o celular e sua antena pelo menos 2,54 centímetros (1 polegada) de distância do seu corpo ao fazer uma chamada.

O uso de acessórios não fornecidos ou aprovados pela Motorola pode fazer com que seu celular ultrapasse as diretrizes de exposição à energia de RF. Para obter uma lista de acessórios fornecidos ou aprovados pela Motorola, visite nosso site em: [www.motorola.com](http://www.motorola.com).

**compatibilidade/interferência da energia de radiofrequência**
Quase todos os dispositivos eletrônicos estão sujeitos à interferência de energia de RF de fontes externas, se estiverem blindados, projetados ou configurados de modo inadequado para essa compatibilidade. Em algumas circunstâncias, seu celular poderá causar interferência com outros dispositivos.

**siga as Instruções para evitar problemas de interferência**

Desligue o celular em qualquer local onde haja instruções para agir dessa forma.

Em um avião, desligue seu celular sempre que for solicitado pela tripulação. Se seu celular tiver a opção V6o ou recurso semelhante, consulte a tripulação sobre seu uso durante o vôo.

#### dispositivos médicos implantados

Se você tiver dispositivos médicos implantados, como um marca-passo ou um desfibrilador, consulte o médico antes de usar esse celular.

Pessoas com dispositivos médicos implantados devem observar as precauções a seguir:

- SEMPRE manter mais de 20 centímetros (8 polegadas) de distância entre o celular e o dispositivo médico implantado quando o telefone estiver LIGADO.
- NÃO carregue o celular no bolso junto ao peito.
- Usar o ouvido oposto ao dispositivo médico implantado para minimizar o potencial de interferência.
- DESLIGAR o celular imediatamente se tiver alguma suspeita de interferência.

Ler e seguir as orientações do fabricante de seu dispositivo médico implantado. Se você tiver perguntas sobre a utilização do celular com o dispositivo médico implantado, consulte seu médico.

#### cuidados ao dirigir

O uso de telefones celulares enquanto dirige pode causar distração. Não use o celular enquanto estiver dirigindo.

Além disso, o uso de dispositivos sem fio e seus acessórios pode ser proibido ou restrito em determinadas áreas. Sempre obedeça às leis e aos regulamentos sobre o uso desses produtos.

As práticas recomendadas para dirigir com responsabilidade podem ser encontradas na seção "Práticas inteligentes enquanto dirige" neste manual de usuário (ou em um manual separado).

#### avisos operacionais

Obedeça a todas as recomendações ao utilizar celulares em áreas públicas.



#### atmosferaes potencialmente explosivos

Áreas com atmosferas explosivas normalmente, mas nem sempre, são indicadas e incluem áreas de abastecimento, como a região abaixo do convés principal em barcos, instalações de armazenamento ou transferência de produtos químicos ou combustíveis, áreas onde o ar contém partículas ou elementos químicos, como fibras, poeira ou pós metálicos.

Quando estiver em alguma dessas áreas, desligue seu celular e não remova, instale ou recarregue baterias. Nessas áreas, podem ocorrer faíscas que causam explosão ou fogo.

#### símbolos-chave

A bateria, o carregador ou o dispositivo móvel podem conter símbolos, definidos a seguir:

Símbolo	Definição
	A seguir, informações importantes sobre segurança.
	Nunca jogue a bateria ou o celular no fogo.
	A bateria ou o celular podem exigir a reciclagem de acordo com as leis locais. Entre em contato com as autoridades reguladoras locais para obter mais informações.
	Não jogue a bateria ou o celular no lixo.
	Não molhe a bateria, o carregador ou o celular.
	Ouvir música ou voz no volume máximo do fone de ouvido poderá prejudicar sua audição.

#### baterias e carregadores

**Cuidado: o uso inadequado da bateria pode resultar em incêndio, explosão, vazamento ou outro risco. Para obter mais informações, consulte a seção "Uso de bateria e segurança de bateria" no manual.**

#### mantenha o celular e seus acessórios longe das crianças.

Esses produtos não são brinquedos e podem ser perigosos para crianças. Por exemplo:

- Pode existir um risco de choques para peças pequenas e destacáveis.
- O uso inadequado poderá provocar sons muito fortes, possivelmente provocando danos à audição.
- O manuseio inadequado das baterias poderá provocar seu aquecimento excessivo e queimaduras.

#### partes de vidro

Algumas partes do seu celular podem ser feitas de vidro. O vidro poderá quebrar se o produto for derrubado sobre uma superfície rígida ou receber um impacto considerável. Em caso de quebra do vidro, não toque nem tente removê-lo. Não utilize seu celular até que o vidro seja substituído em um centro de serviço especializado.

#### ataques/desmaios

Algumas pessoas podem ser suscetíveis a ataques epiléticos ou desmaios quando expostas a luzes que piscam, como ao jogar videogames. Isso pode ocorrer mesmo que uma pessoa nunca tenha tido um ataque ou um desmaio anteriormente.

Caso você já tenha tido algum ou se tiver histórico na família de tais ocorrências, consulte seu médico antes de jogar videogames ou de ativar o recurso de luzes que piscam (se disponível) em seu celular.

Interrompa o uso e consulte um médico se ocorrer qualquer dos sintomas a seguir: convulsão, contração de músculos ou dos olhos, perda

de consciência, movimentos involuntários ou desorientação. É sempre aconselhável manter a tela a uma certa distância dos seus olhos, manter as luzes do material acesa, fazer um intervalo de 15 minutos a cada hora e interromper o uso se estiver cansado.

#### precaução contra utilização de volume alto

**Aviso:** a exposição a ruídos fortes de qualquer origem durante longos períodos poderá prejudicar sua audição. Quanto mais forte o nível de volume, menos tempo é necessário para prejudicar a audição. Para proteger sua audição:

- Limite o tempo de uso dos fones de ouvido ou aparelhos com volume alto.
- Não aumente o volume para bloquear ruídos do ambiente.
- Reduza o volume se não conseguir ouvir alguém falando perto de você. Se ficar incomodado, incluindo uma sensação de pressão no ouvidos, zumbidos ou falas abafadas, para de ouvir o aparelho pelo fone ou pelos fones de ouvido e consulte um médico.

Para obter mais informações sobre audição, visite nosso site em [www.motorola.com/hearingsafety](http://www.motorola.com/hearingsafety) (apenas em inglês).

#### movimentos repetitivos

Ao realizar ações repetidamente, como pressionar teclas ou digitar caracteres, talvez você sinta um desconforto ocasional nas mãos, nos braços, ombros, no pescoço ou em outras partes do corpo. Se esse desconforto continuar durante ou após tal uso, pare de utilizar o aparelho e consulte um médico.

[Mar0108]

#### aviso da FCC aos usuários

**A declaração a seguir é aplicável a todos os produtos aprovados pela FCC. Os produtos aplicáveis possuem o logotipo da FCC e/ou um ID da FCC no formato FCC-ID:xxxxx, na etiqueta do produto.**

A Motorola não aprova nenhuma alteração ou modificação neste dispositivo pelo usuário. Qualquer alteração ou modificação pode anular o direito do usuário de operar o equipamento. Consulte 47 CFR Sec. 15.21. Este dispositivo está em conformidade com a parte 15 das Normas da FCC. A operação está sujeita às duas condições a seguir: (1) este dispositivo não pode causar interferência perigosa e (2) este dispositivo deve aceitar qualquer interferência recebida, incluindo as que possam causar operação indesejada. Consulte 47 CFR Sec. 15.19(3).

Este equipamento foi testado e atende às especificações para um dispositivo digital da Classe B, em conformidade com a parte 15 das Normas da FCC. Essas especificações são elaboradas para fornecer

proteção moderada contra interferência prejudicial em uma instalação residencial. Este equipamento gera, utiliza e pode irradiar energia de frequência de rádio e, se não estiver instalado e não for utilizado de acordo com as instruções, pode causar interferência prejudicial nas comunicações de rádio. Entretanto, não há garantias de que a interferência não ocorrerá em uma determinada instalação. Se este equipamento causar interferência prejudicial na recepção de rádio ou de televisão, que pode ser resolvida desligando e ligando o equipamento, será solicitado que o usuário tente corrigir a interferência adotando uma ou mais das medidas a seguir:

- Reorientar ou realocar a antena de recepção.
- Aumentar a distância entre o equipamento e o receptor.
- Conectar o equipamento a uma tomada em um circuito diferente do qual o receptor está conectado.
- Consultar o fornecedor ou um técnico experiente em rádio/TV para obter ajuda.

#### garantia

**Termos e Condições de Garantia MOTOROLA para Rádios TalkAbout e Spirit, Beepers e Telefones Celulares adquiridos nas VENDAS AUTORIZADAS MOTOROLA no Brasil abrangidas e PRZO de garantia**

A Motorola Industrial Ltda. (MOTOROLA) garante seus Beepers, Rádios TalkAbout e Spirit, Telefones Celulares e respectivos acessórios contra defeitos de material e mão-de-obra, desde que tais APARELHOS sejam operados de acordo com as condições de uso e operação especificadas no respectivo Manual do Usuário. O prazo total desta Garantia é de seis meses para a bateria (sendo três meses de garantia legal e três meses de garantia contratual), e um ano para aparelho e demais acessórios (sendo três meses de garantia legal e nove meses de garantia contratual), contado da data em que o APARELHO foi adquirido.

No caso de acessórios para telefones celulares que necessitem de instalação profissional em veículos, o prazo de garantia será contado a partir da data de instalação dos mesmos, a qual deve ser comprovada mediante apresentação da Nota Fiscal de serviço emitida por uma Instaladora Autorizada Motorola.

#### garantia

Para reparar seu APARELHO em garantia, leve-o a uma Assistência Técnica Autorizada Motorola, acompanhado da respectiva nota fiscal de compra. Os Beepers também poderão ser levados à Operadora onde foram adquiridos acompanhados dos documento citado.

As peças, acessórios, baterias, ou placas substituídas serão garantidas pelo tempo restante da garantia original ou pelo prazo de 90 (noventa) dias contados da data de entrega do aparelho reparado ao consumidor, prevalecendo o que ocorrer por último. Todos os acessórios, baterias, peças ou equipamentos substituídos em garantia tornar-se-ão propriedade da MOTOROLA.

#### condições de garantia

A MOTOROLA não será, em nenhuma hipótese, responsável por qualquer acessório que não seja de seu fornecimento, bem como não será responsável pelo bom funcionamento do APARELHO quando usados com acessórios que não sejam originais MOTOROLA.

#### itens excluídos desta garantia

Esta garantia não cobre:

- defeitos ou danos resultantes de uso do APARELHO de outro modo que não o especificado no respectivo Manual do Usuário;
- defeitos ou danos decorrentes de reparo, desmonte, testes, instalação, alteração ou qualquer tipo de modificação realizados por pessoas ou assistências técnicas não autorizadas pela MOTOROLA;

quebra ou danos a antenas, exceto se causados diretamente por defeitos de material ou de mão-de-obra quando de sua fabricação; produtos que tenham tido o número de série removido ou tornado ilegível;

- defeitos ou danos causados pelo derramamento de alimentos ou líquidos, inclusive gotas de chuva, causando oxidação da placa identificadas pelos "identificadores de entrada de líquidos", localizado nas partes interna e traseira do aparelho;
- arranhões, fissuras, trincas ou qualquer outro dano causado às superfícies plásticas e peças externas dos aparelhos, em razão do uso diverso do especificado no Manual do Usuário;
- defeitos ou danos causados por queda do aparelho, negligência, acidentes, descarga elétrica ou descarga na rede elétrica;
- estojos de couro.

**ATENÇÃO:** não deve seu APARELHO exposto à chuva, nem utilize-o em saunas ou quaisquer outros lugares onde há umidade excessiva no ar. A utilização do APARELHO em tais condições causará oxidação da placa e perda de garantia, conforme descrito acima.

Baterias (somente para Telefones Celulares e Rádios TalkAbout 280 SLK e Spirit)
Baterias serão trocadas ou reparadas apenas se sua capacidade cair para menos de 70% da especificada, ou se apresentarem vazamento. A MOTOROLA, sob nenhuma hipótese se responsabilizará pelas baterias se as mesmas:

- forem recarregadas por recarregadores que não sejam originais MOTOROLA;
- tiverem qualquer dos selos violados, rasgados ou com evidências de adulteração;
- forem instaladas ou utilizadas em equipamentos que não sejam os equipamentos originais MOTOROLA para os quais tenham sido especificadas no Manual do Usuário.

#### condições gerais

Salvo quando à garantia legal, quando aplicável, esta garantia estabelece a responsabilidade integral da MOTOROLA com relação a este produto.

As companhias telefônicas e as operadoras de radiochamada não são controladas pela MOTOROLA e nenhuma garantia é oferecida quanto à cobertura, disponibilidade ou nível dos serviços oferecidos por tais companhias.

#### informação

Central de Atendimento Motorola Para: Capitais e Regiões Metropolitanas ligue 4002-1244. Demais Localidades ligue 0800 773 1244 ou acesse nosso site em:

#### www.motorola.com.br

### informações da organização mundial de saúde

As mais recentes informações científicas indicam que não há necessidade de precauções no uso de telefones celulares. Na eventualidade do assunto ser motivo de preocupação, você poderá controlar sua própria exposição a campos RF, quanto a de seus filhos, limitando a duração das ligações ou através de dispositivos que permitam a utilização do aparelho celular longe da cabeça ou do corpo.
Fonte: Relatório 193 da OMS

Mais informações:

<http://www.who.int/peh-emf>

#### cuidados de reciclagem no meio ambiente

Este símbolo em um produto Motorola significa que o produto não deve ser descartado no lixo doméstico.



#### descarte de celulares e acessórios

Não descarte em lixo doméstico celulares ou acessórios elétricos (como carregadores, fones de ouvido ou baterias). Esses itens devem ser descartados de acordo com as normas nacionais de coleta e reciclagem, praticadas pelas autoridades locais ou regionais. Você pode também devolver os telefones celulares ou os acessórios elétricos desnecessários para qualquer Centro de Serviços Autorizado Motorola em sua região. Mais informações sobre as normas nacionais de reciclagem aprovadas pela Motorola e outras informações sobre as atividades de reciclagem da Motorola podem ser encontradas no site: [www.motorola.com/recycling](http://www.motorola.com/recycling)

#### descarte de embalagens de celulares e manual do usuário

Embalagens de produtos e manuais de usuário só devem ser descartados de acordo com as normas nacionais de coleta e reciclagem. Entre em contato com as autoridades locais para obter mais detalhes.

#### privacidade e segurança de dados

A Motorola entende que a privacidade e segurança de dados é importante para todos. Como alguns recursos do celular podem afetar sua privacidade e a segurança dos dados, siga estas recomendações para aumentar a proteção de suas informações:

- Monitore o acesso** — mantenha seu celular com você e não o deixe outross possam ter acesso. Bloqueie o teclado do aparelho, se esse recurso estiver disponível.
- Mantenha o software atualizado** — se a Motorola ou um fornecedor de software/aplicativo lançar uma atualização de software que atualize a segurança do aparelho, instale o mais rápido possível.
- Apague antes de reciclar** — apague informações pessoais ou dados de seu celular antes de descartá-lo ou retorná-lo para reciclagem. Para obter informações sobre como fazer uma cópia dos dados de seu celular antes de apagá-los, acesse [www.motorola.com](http://www.motorola.com), navegue até a seção "downloads" da página do consumidor na Web, em "Motorola Backup" ou "Motorola Phone Tools."

- Noções básicas sobre o AGPS** — para fornecer informações de localização para chamadas emergenciais, alguns celulares Motorola incorporam a tecnologia *AGPS* (Sistema de Posicionamento Global Assistido). A tecnologia AGPS também pode ser usada em aplicativos não emergenciais para rastrear e monitorar a localização de um usuário — por exemplo, para fornecer orientações de direção. Os usuários que preferem não permitir tal rastreamento e monitoramento devem evitar o uso de tais aplicativos.

Se você tiver outras perguntas sobre como o uso de seu aparelho celular pode causar impacto em sua privacidade ou na segurança de seus dados, entre em contato com a Motorola no endereço [privacy@motorola.com](mailto:privacy@motorola.com) ou contate seu fornecedor.

#### práticas inteligentes enquanto dirige

#### Dirija com Segurança, ligue com inteligência

**Verifique as leis e as regulamentações sobre o uso de telefones celulares e de seus acessórios na região onde dirige. Sempre as obedeça. O uso desses dispositivos pode ser proibido ou restrito em determinadas áreas — por exemplo, apenas o uso do viva-voz. Visite [www.motorola.com/callsmart](http://www.motorola.com/callsmart) para mais informações (site em inglês).**

Seu telefone celular permite que você se comunique por voz ou por dados, praticamente em qualquer lugar, a qualquer hora, onde quer que o serviço esteja disponível e as condições de segurança permitirem. Ao dirigir um carro, a direção é a sua maior responsabilidade. Se você escolher usar seu celular ao dirigir, lembre-se das dicas a seguir:

- Conheça seu telefone celular Motorola e suas funções, como discagem rápida e rediscagem.** Quando disponíveis, essas funções ajudam a fazer chamadas sem tirar a atenção da estrada.
- Quando disponível, use o dispositivo viva-voz.**
- Conheça seu telefone celular Motorola e suas funções, como discagem rápida e rediscagem.** Quando disponíveis, essas funções ajudam a fazer chamadas sem tirar a atenção da estrada.
- Quando disponível, use o dispositivo viva-voz.**
- Posicione seu telefone celular de uma maneira fácil de alcançar.** Seja capaz de atender seu telefone celular sem tirar os olhos da via. Se você receber uma ligação em um momento inconveniente, deixe que o correio de voz atenda para você.
- Avise a pessoa com quem você fala que você está dirigindo; se necessário, suspenda a ligação durante tráfego pesado ou condições climáticas perigosas.** Chuva, neve com chuva, neve, granizo ou tráfego pesado podem ser perigosos.

- Não faça anotações nem procure números de telefone enquanto dirige.** Digitar uma lista ou consultar sua agenda de endereços desvia a atenção de sua responsabilidade principal – dirigir com segurança.
- Disque e permaneça atento ao tráfego; se possível, faça ligações quando seu carro não estiver em movimento ou antes de trafegar.** Se você precisar fazer uma ligação quando estiver em movimento, tecle alguns números, olhe para a via e os retrovisores, e continue.
- Não se envolva em conversas estressantes ou divertidas que possam lhe distrair.** Avise às pessoas que você está comovendo e suspenda conversas capazes de desviar sua atenção ao volante.
- Use seu celular para ligar pedindo ajuda.** Tecle 190 ou outro número de emergência local em caso de incêndio, acidentes ou emergências médicas.\*
- Utilize seu telefone celular para ajudar outras pessoas em emergência.** Se você presenciar um acidente de carro, um crime acontecendo ou outra emergência séria onde vidas estejam em perigo, ligue para 190, ou outro número de emergência local, como gostaria que outros o fizessem para você.\*
- Quando necessário, ligue para uma assistência de estrada ou para um número específico de uma assistência celular não-emergencial.** Se você encontrar um veículo quebrado que não represente riscos sérios, um semáforo quebrado, um acidente de trânsito secundário onde ninguém pareça estar ferido ou um veículo que você sabe ter sido roubado, ligue para uma assistência de tráfego ou outro número específico de uma assistência celular não-emergencial.¹

\* Sempre que o serviço sem fio estiver disponível.

Todos os serviços mencionados neste manual, inclusive o próprio acesso a Internet dependem da disponibilidade da operadora e/ou tipo de assinatura.



Este produto está homologado pela ANATEL, de acordo com os procedimentos regulamentados pela Resolução 242/2000, e atende os requisitos técnicos aplicados, incluindo os limites de exposição da taxa de absorção específica referente a campos elétricos, magnéticos e eletromagnéticos de radiofrequência, de acordo com a Resolução n. 303/2002.

"O componente bluetooth incorporado a este equipamento opera em caráter secundário, isto é, não tem direito a proteção contra interferência prejudicial, mesmo de estações do mesmo tipo, e não pode causar interferência a sistemas operando em caráter primário."

Use somente acessórios originais Motorola. Para informações sobre as baterias e carregadores aprovados pela ANATEL para este produto, visite o site: [www.motorola.com.br](http://www.motorola.com.br), selecione Produtos e Serviços > Manuais e faça o download do manual Baterias e Carregadores ou ligue para a central de atendimento Motorola. [www.anatel.gov.br](http://www.anatel.gov.br)

Motorola Industrial Ltda.
Rodovia SP-340 - km 128,7 - Bairro Tanquinho
CEP 13820-000 - Jaguariúna - SP
Central de atendimento Motorola para capitais e regiões metropolitanas ligue 4002-1244. Demais localidades ligue 0800 773 1244.

Nota: não envie seu telefone para o endereço acima. Caso precise de informações sobre conserto, substituição ou serviços de garantia, entre em contato com a central de atendimento ao cliente da Motorola em: [www.hellomoto.com.br](http://www.hellomoto.com.br)

**www.hellomoto.com.br**

**www.hellomoto.com.br**

**www.hellomoto.com.br**

**www.hellomoto.com.br**

1. Sempre que o serviço sem fio estiver disponível.

## dicas sobre bateria

**IMPORTANTE: MANUSEIE E ARMAZENE AS BATERIAS DE MANEIRA ADEQUADA PARA EVITAR LESÕES CORPORAIS OU DANOS.**

A maioria dos problemas de bateria são oriundos do manuseio impróprio e, principalmente, do uso contínuo de baterias danificadas.

#### PROIBIÇÕES

**Não desmonte, comprima, perfure, fragmente ou tente ativar de outra maneira a forma da bateria.**

**O telefone ou a bateria não podem entrar em contato com água.** A água pode entrar nos circuitos do telefone provocando corrosão. Em caso de contato do telefone e/ou da bateria com água, envie-os para sua operadora para verificação, ou entre em contato com a Motorola, mesmo que pareçam estar funcionando corretamente.

**A bateria não pode tocar em objetos de metal.** Se os pontos de contato da bateria permanecerem em contato com objetos de metal, como jóias, por um período prolongado, a bateria poderá se tornar muito quente.

**Não coloque a bateria próxima a fontes de calor.** O calor excessivo pode danificar o telefone ou a bateria. Altas temperaturas podem fazer com que a bateria inche, vaze ou apresente defeitos. Portanto:

**Não** tente secar uma bateria molhada ou úmida com um aparelho ou uma fonte de calor, como um secador de cabelo ou um forno de microondas.

**Evite** deixar o telefone dentro do carro sob altas temperaturas.

#### RECOMENDAÇÕES

**Evite derrubar a bateria ou o telefone.** A queda desses itens, principalmente em uma superfície dura, pode provocar danos potenciais.

**Entre em contato com o provedor de serviços ou com a Motorola caso o telefone ou a bateria fiqu**