



Comment synchroniser des courriels d'affaires avec le Moto Q 9c

Synchronisation avec un serveur Exchange

Conseils relatifs à la saisie d'information sur le Moto Q 9c

Avant de lire les directives contenues dans ce manuel, consacrez quelques minutes à l'étude du clavier du Moto Q 9c et des différentes méthodes de saisie de texte. Vous trouverez une présentation complète du clavier du Moto Q 9c à l'Annexe B.

Voici quelques conseils relatifs à l'application des directives

- TPG se rapporte à la touche programmable de gauche
- TPD se rapporte à la touche programmable de droite



- L'application Messagerie permet d'utiliser des touches de raccourcis pour certains choix de menu.
 - Dans le menu illustré, tenez la touche « 0 » enfoncée pour ouvrir le menu « Options ».
 - Appuyez sur la touche « 2 » pour Répondre.
 - Appuyez sur la touche « 6 » pour Transférer.

Vous trouverez une présentation complète du clavier du Moto Q 9c à l'Annexe B.

Conseils sur les messages

Information

Entrez des lettres pour trouver les messages dont les mots en objet, les adresses ou les noms d'expéditeurs

Raccourcis

Information

- 0 - Liste des raccourcis
- 1 - Répondre à tous
- 2 - Répondre
- 3 - Marquer comme lu/non lu
- 4 - Indicateur
- 5 - Déplacer

OK

Configuration du courrier électronique d'entreprise à l'aide de serveurs Exchange

Remarque : avant de configurer votre Moto Q 9c de sorte qu'il se synchronise au moyen d'ActiveSync, communiquez avec votre administrateur des TI pour qu'il vous indique s'il est possible d'effectuer une synchronisation de vos courriels en mode liaison radio. Si c'est le cas, suivez les procédures de configuration sur le dispositif avant de configurer la synchronisation par câble.

Configuration de la synchronisation à l'aide d'ActiveSync sur le Moto Q 9c

Configuration du courrier électronique sur un serveur Exchange

Demandez à un membre du service des TI de votre entreprise de vous fournir les renseignements suivants :

- Adresse du serveur de courrier électronique, nom du domaine, et si une connexion encodée (protocole SSL) au serveur de courrier électronique est requise par votre entreprise ou votre fournisseur Internet.
- Votre nom d'utilisateur et votre mot de passe.

Remarque : les réglages du serveur Exchange sont sensibles à la casse. Assurez-vous d'entrer correctement les lettres minuscules et majuscules.

1. Appuyez sur Début (TPG).
2. Sélectionnez l'icône ActiveSync



3. Sélectionnez l'option « Configurer votre appareil pour effectuer la synchronisation » située dans l'écran principal d'ActiveSync. * Vous pouvez également appuyer sur **Menu >> Ajouter une source serveur.**





- Entrez l'adresse de votre serveur de courrier électronique dans le champ **Adresse du serveur**.

Modifier param. serveur 
Adresse du serveur:

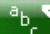
- Appuyez sur **Suivant** (TPD).


Remarque: il s'agit de votre adresse de serveur Outlook Web Access.

Ce serveur nécessite une connexion cryptée (SSL)

Annuler Suivant

- Entrez votre nom d'utilisateur, votre mot de passe et le nom de domaine dans les champs appropriés.
- Sélectionnez **Sauveg. mot de passe** pour sauvegarder le mot de passe.

Informations utilisateur 

Nom d'utilisateur: Informations utilisateur 

Mot de passe: Mot de passe:

Domaine: Domaine:


Précédent Enregistrer le mot de passe

Précédent Suivant

- Appuyez sur **Suivant** (TPD).


- Précisez quelles données vous souhaitez synchroniser (contacts, calendrier, courriels ou tâches).
- Appuyez sur **Terminer** (TPG).

Remarque : Menu >> Avancé permettra d'accéder à des réglages de messagerie supplémentaires.


Options 

Sélectionnez les données à synchroniser:

- Contacts
- Calendrier
- E-mail
- Tâches

ActiveSync 

Microsoft Exchange
Dernière: Aucun

Terminer 

Connecté

Synchroniser Menu

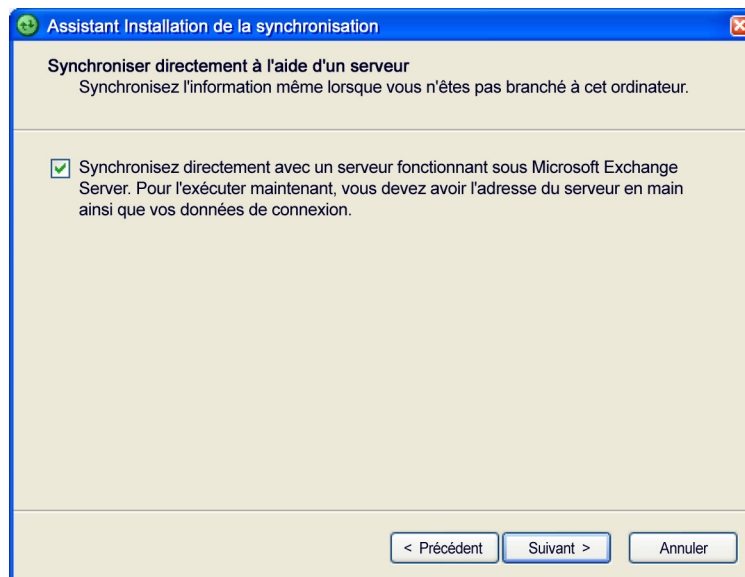
Le dispositif initialisera automatiquement une synchronisation avec le serveur Exchange.

Configuration de la synchronisation à l'aide d'ActiveSync sur le Bureau

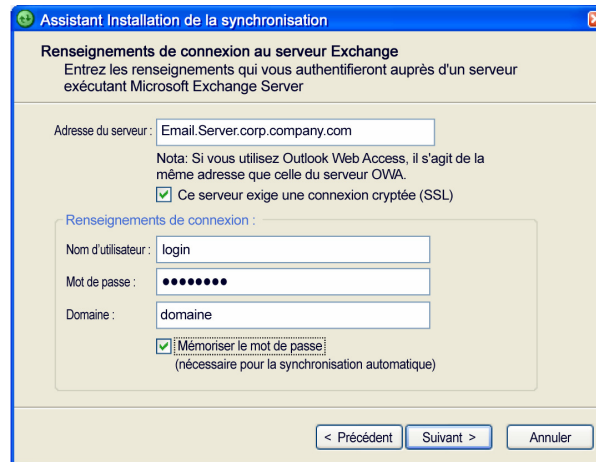
1. Appuyez sur **Suivant**.



2. Sélectionnez « Synchroniser directement à l'aide d'un serveur exécutant Microsoft Exchange ». Appuyez sur **Suivant**.

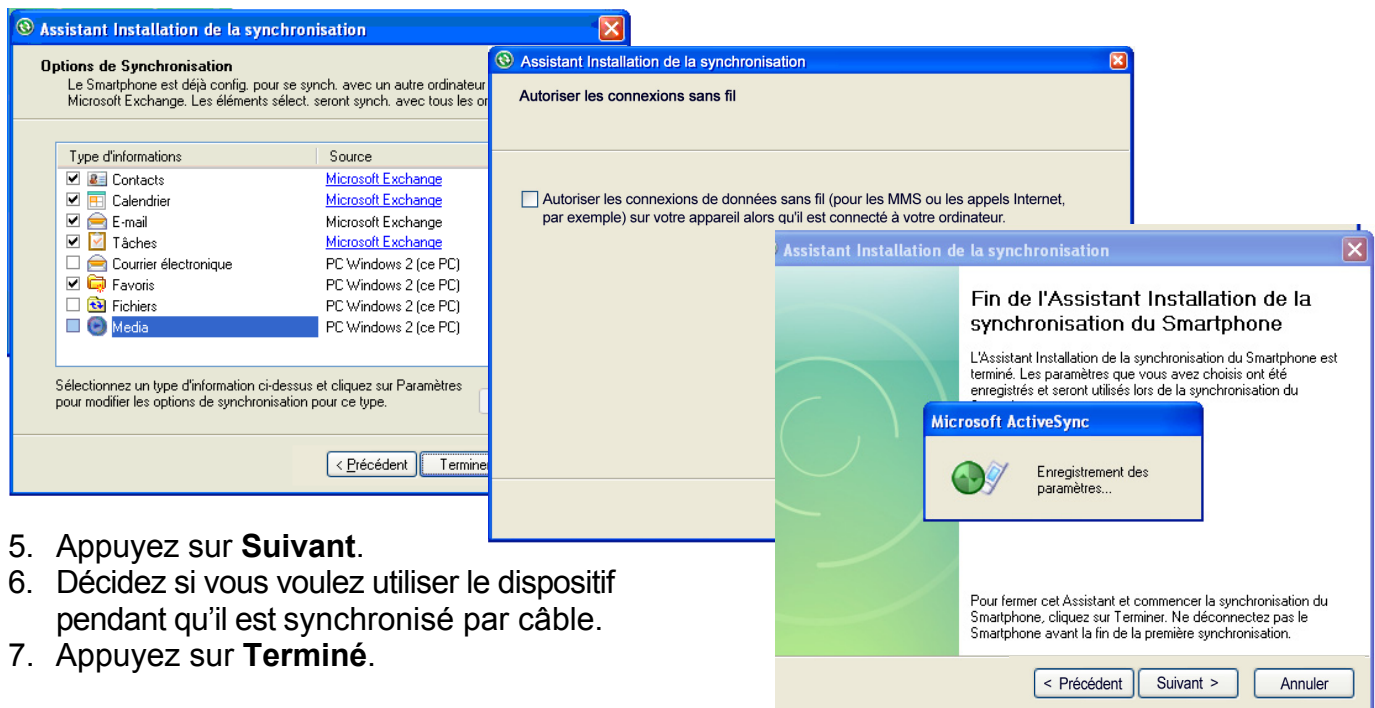


3. Entrez l'**adresse du serveur**, votre **nom d'utilisateur**, votre **mot de passe** et le **nom du domaine**. Communiquez avec l'administrateur des TI afin d'obtenir les renseignements appropriés. Appuyez sur **Suivant** lorsque vous avez terminé.



4. Choisissez quelles données vous souhaitez synchroniser avec le serveur. Si vous choisissez une synchronisation avec le serveur Exchange, l'appareil effectuera la synchronisation en liaison radio avec le serveur de courrier électronique. Appuyez sur **Suivant** lorsque vous avez terminé.

Remarque : seules les données des contacts, du calendrier, des courriels et des tâches peuvent être synchronisées en mode liaison radio avec le serveur Exchange.



5. Appuyez sur **Suivant**.
6. Décidez si vous voulez utiliser le dispositif pendant qu'il est synchronisé par câble.
7. Appuyez sur **Terminé**.

Annexe B : Comment utiliser les touches sur le MOTO Q 9c



Le mode d'entrée actuel est affiché dans le coin supérieur droit de la **barre d'état** :

Modes d'entrée	
abc	Saisit la lettre minuscule indiquée sur une touche (comme le q minuscule).
Abc	Appuyez une fois sur la touche de verrouillage des majuscules . Saisit une lettre majuscule, puis les lettres suivantes seront des minuscules.
ABC	Appuyez deux fois sur la touche de verrouillage des majuscules . Tous les caractères que vous saisirez seront en majuscules jusqu'à que ce vous appuyiez de nouveau sur la touche de verrouillage des majuscules .
Alt	Appuyez une fois sur la touche de fonction . ã saisit le petit symbole ou le chiffre de la prochaine touche enfoncée (comme le symbole !), puis revient au mode abc .
ALT	Appuyez deux fois sur la touche de fonction . Saisit les petits symboles et les chiffres des touches tant que vous n'appuyez pas sur la touche de fonction de nouveau.

- Pour **supprimer** un caractère, appuyez sur la touche **Précédent**. Pour continuer la suppression, maintenez enfoncée la touche **Précédent**. Pour débiter une nouvelle ligne, appuyez sur la touche **Entrée**.
- Pour effectuer un choix parmi une liste de caractères internationaux et d'autres symboles, appuyez sur la **touche de fonction** puis sur la **touche de verrouillage des majuscules**.