



Comment synchroniser des courriers électroniques personnels avec le MOTO Q 9c

Synchronisation des courriers électroniques personnels POP/IMAP

Conseils relatifs à la saisie d'information sur le Moto Q 9c

Avant de lire les directives contenues dans ce manuel, consacrez quelques minutes à l'étude du clavier du Moto Q 9c et des différentes méthodes de saisie de texte. Vous trouverez une présentation complète du clavier du Moto Q 9c à l'Annexe B.

Voici quelques conseils relatifs à l'application des directives

- TPG se rapporte à la touche programmable de gauche
- TPD se rapporte à la touche programmable de droite



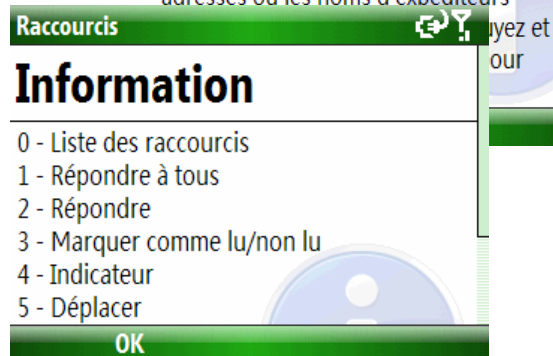
- L'application Messagerie permet d'utiliser des touches de raccourcis pour certains choix de menu.
 - Dans le menu illustré, tenez la touche « 0 » enfoncée pour ouvrir le menu « Options ».
 - Appuyez sur la touche « 2 » pour Répondre.
 - Appuyez sur la touche « 6 » pour Transférer.

Vous trouverez une présentation complète du clavier du Moto Q 9c à l'Annexe B.

Conseils sur les messages

Information

Entrez des lettres pour trouver les messages dont les mots en objet, les adresses ou les noms d'expéditeurs



Configuration du courrier électronique d'entreprise à l'aide de serveurs Exchange

Le MOTO Q 9c vous permet d'envoyer et de recevoir des courriels en utilisant votre compte de courrier électronique IMAP (protocole d'accès message Internet) ou POP. Vous pouvez accéder à certains des réglages de compte de courrier électronique personnel les plus courants en utilisant la configuration automatique de l'assistant de configuration du courrier électronique. Ainsi, vous aurez beaucoup plus de facilité à configurer votre compte de courrier électronique personnel sur votre MOTO Q 9c.

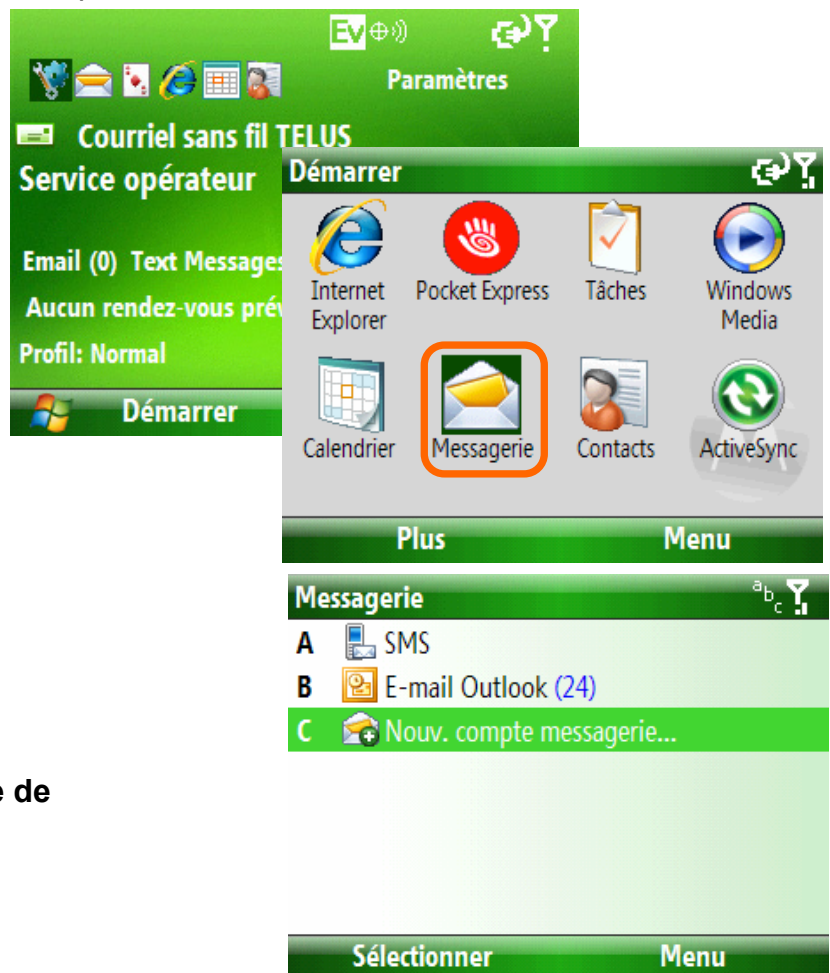
- * Si vous tentez de configurer un compte de courrier électronique Hotmail/MSN, vous serez redirigé sur le site d'accès à Internet mobile de Hotmail/MSN.

Si les réglages ne sont pas saisis automatiquement, veuillez demander les renseignements suivants à votre fournisseur POP3/IMAP :

- Type de compte (POP3 ou IMAP)
- Nom du serveur de courrier électronique pour recevoir et envoyer des courriels
- Votre nom d'utilisateur, votre mot de passe et le nom de domaine
- Toute exigence particulière en matière de sécurité

Vous pouvez consulter la liste des fournisseurs et des paramètres POP3/IMAP les plus communs dans le tableau de l'Annexe A.

1. À partir de l'écran d'accueil, appuyez sur **Début**, puis trouvez et lancez l'application **Messagerie**.



2. Sélectionnez **Nouveau compte de courrier électronique**.



3. Entrez l'adresse électronique de votre compte POP/IMAP dans le champ **Adresse de courrier électronique**.
4. Si vous cochez la case **Configuration automatique**, le Moto Q 9c tentera d'obtenir les paramètres de messagerie à partir d'Internet.
5. Appuyez sur **Suivant**.
6. Si la démarche ne réussit pas (ou si la case précédente n'était pas cochée), il faudra entrer les réglages manuellement. Vous trouverez les réglages à l'**Annexe A** ou en communiquant avec votre fournisseur de courrier électronique.
7. Appuyez sur **Suivant**.
8. Tapez le nom d'affichage dans le champ **Votre nom**.
9. Si vous le souhaitez, faites défiler vers le bas pour modifier le **nom d'affichage du compte**
10. Appuyez sur **Suivant**.
11. Les champs **Serveur de courrier entrant** et **Type de compte** devraient être remplis par la configuration automatique. Si les champs restent vides, vous trouverez les réglages à l'**Annexe A** ou en communiquant avec votre fournisseur de courrier électronique.
12. Appuyez sur **Suivant**.

Configuration messagerie

Adresse de messagerie:

Essayer d'obtenir param. des e-mails auto. sur Internet

[Déclaration de confidentialité \(en ligne\)](#)

Annuler

Suivant

Configuration messagerie

La configuration automatique a trouvé des paramètres pour:

isp.com

Pour terminer l'installation et télécharger les e-mails, cliquez sur Suivant.

Terminé

Précédent

Suivant

Configuration messagerie

Votre nom:

(Exemple: Kevin Cook)

Nom d'affic. du compte:

alcisp

Nom de ce compte sur cet appareil.

Précédent

Suivant

Configuration messagerie

Serveur courrier entrant:

Si doute, demandez les paramètres POP/IMAP à votre fournisseur.

Type de compte:


POP3



Précédent

Suivant

13. Entrez le nom d'utilisateur du compte (habituellement tout ce qui précède le symbole @) dans le champ **Nom d'utilisateur**.
14. Faites défiler vers le bas pour entrer le mot de passe du compte dans le champ **Mot de passe**.
15. Sélectionnez **Sauveg. mot de passe** pour sauvegarder le mot de passe du compte.
16. Appuyez sur **Suivant**.
17. Faites défiler vers le bas pour entrer l'adresse SMTP dans le champ **Serveur sortant**. Si les champs restent vides, vous trouverez les réglages à l'**Annexe A** ou en communiquant avec votre fournisseur de courrier électronique.
18. Sélectionnez **Paramètres avancés du serveur** si le serveur sortant requiert une authentification.
19. Appuyez sur **Suivant**
20. Sélectionnez la fréquence de synchronisation du courrier électronique par le dispositif.
21. Appuyez sur **Terminer** si le processus est complété, ou sélectionnez **Revoir tous les réglages de téléchargement** pour obtenir plus d'option.

Informations utilisateur 

nom d'utilisateur

Mot de passe:

Domaine:

domaine

Enregistrer le mot de passe

Précédent

Suivant

E-mail Setup 

Outgoing (SMTP) mail server:

smtp.isp.com

Outgoing server requires authentication

Use the same name and password for sending e-mail

[Advanced Server Settings](#)

Previous

Next

Configuration messagerie 

Pour télécharger les e-mails, cliquez sur Terminer.

Envoyer/recevoir auto.:

Toutes les 2 heures

[Consulter tous param. de téléchargement](#)

Précédent

Terminé

Changez la valeur dans le champ **Envoyer/Recevoir automatiquement** pour régler la fréquence de vérification des messages. Cliquez sur **Revoir tous les réglages de téléchargement** pour obtenir plus de réglages (voir prochain écran)

Configuration messagerie 

Envoyer/recevoir auto.:

Toutes les 2 heures

Télécharger messages:

Pour les 3 derniers jours

[Paramètres avancés](#)

Précédent

Suivant

Si l'utilisateur clique sur **Revoir tous les réglages de téléchargement**, il pourra changer le nombre de jours antérieurs pour lequel il souhaite recevoir les courriels. Pour obtenir plus de réglages, cliquez sur **Réglages avancés** (voir prochain écran).

Configuration messagerie 

Paramètres avancés

Envoy./recev. quand clic sur Envoyer

Utiliser la planification Envoyer/recevoir auto. en itinérance

Pendant suppression messages:

Les supprimer du serveur

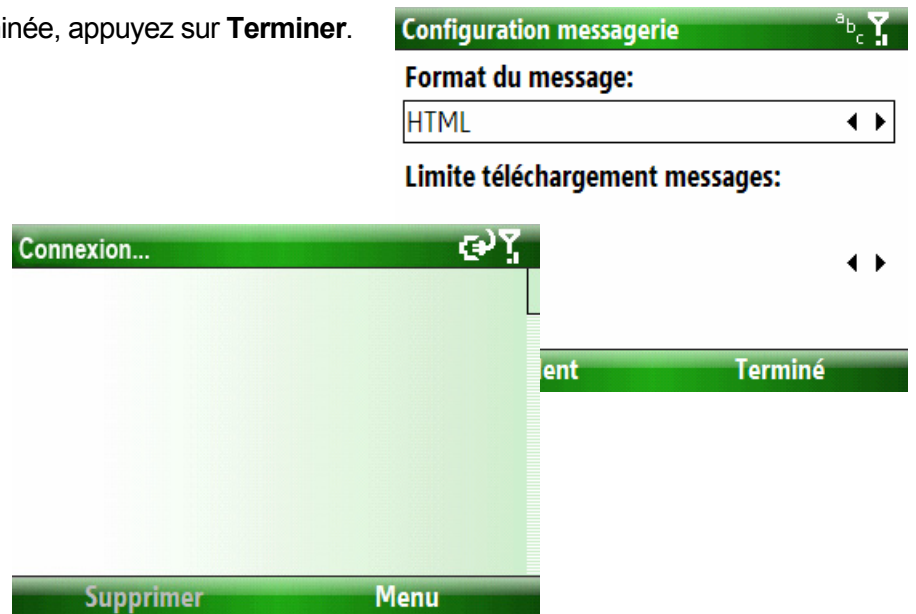
Terminé

Annuler

Si l'utilisateur sélectionne **Réglages avancés**, il pourra choisir parmi les options suivantes :

- envoyer/recevoir tandis qu'un message est envoyé;
- envoyer/recevoir en itinérance;
- supprimer un message du serveur au moyen du dispositif.

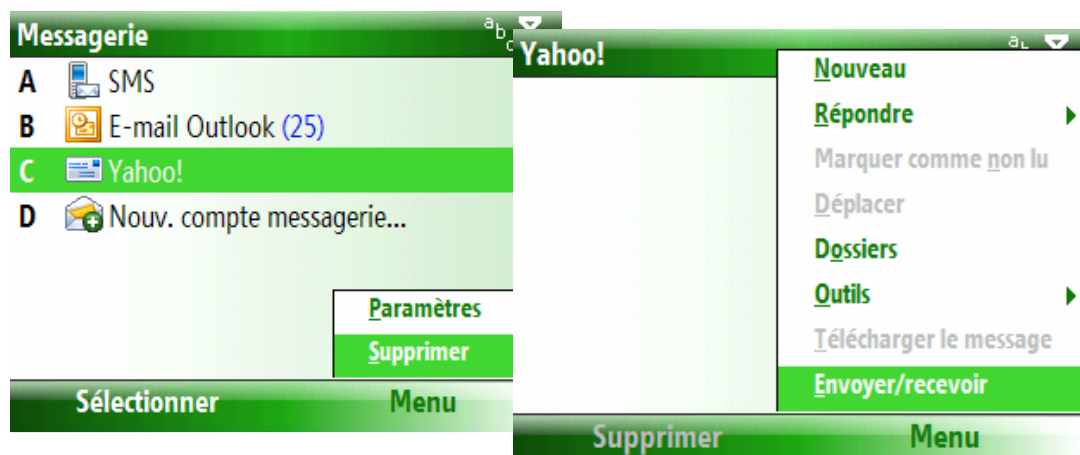
22. Lorsque la configuration est terminée, appuyez sur **Terminer**.



Accéder à votre compte de courrier électronique personnel

1. Appuyez sur **Début**.
2. Déplacez le curseur sur l'icône **Messagerie** et sélectionnez-la.
3. Faites défiler la liste de comptes de courrier électronique.
4. Sélectionnez le compte correspondant au compte de courrier électronique POP3 synchronisé avec l'appareil.
5. Appuyez sur **Menu** (TPD).
6. Sélectionnez **Envoyer/Recevoir** (S).

Remarque : pour supprimer un compte de courrier électronique, allez dans l'écran d'accueil puis dans Menu Début > Messagerie. Faites défiler jusqu'au compte que vous souhaitez supprimer (par exemple Yahoo!). Appuyez sur **Menu** et sélectionnez **Supprimer**.



Annexe A : Comment utiliser les touches du MOTO Q 9c



Le mode d'entrée actuel est affiché dans le coin supérieur droit de la **barre d'état** :

| Modes d'entrée | |
|----------------|--|
| abc | Saisit la lettre minuscule indiquée sur une touche (comme le q minuscule). |
| Abc | Appuyez une fois sur la touche de verrouillage des majuscules . Saisit une lettre majuscule, puis les lettres suivantes seront des minuscules. |
| ABC | Appuyez deux fois sur la touche de verrouillage des majuscules . Tous les caractères que vous saisirez seront en majuscules jusqu'à que ce vous appuyiez de nouveau sur la touche de verrouillage des majuscules . |
| Alt | Appuyez une fois sur la touche de fonction . ã saisit le petit symbole ou le chiffre de la prochaine touche enfoncée (comme le symbole !), puis revient au mode abc . |
| ALT | Appuyez deux fois sur la touche de fonction . Saisit les petits symboles et les chiffres des touches tant que vous n'appuyez pas sur la touche de fonction de nouveau. |

- Pour **supprimer** un caractère, appuyez sur la touche **Précédent**. Pour continuer la suppression, maintenez enfoncée la touche **Précédent**.
- Pour débuter une nouvelle ligne, appuyez sur la touche **Entrée**.
- Pour effectuer un choix parmi une liste de caractères internationaux et d'autres symboles, appuyez sur la **touche de fonction** puis sur la **touche de verrouillage des majuscules**.